

# PLA LOCAL DE GESTIÓ DE RESIDUS DOMÈSTICS I ASSIMILABLES DEL MUNICIPI DE BENISSANÓ

---

Document de síntesi

JULIOL 2022



**Ajuntament  
de Benissanó**





# Índex

1.	NOUS REPTES EN MATÈRIA DE RESIDUS.....	3
1.1.	Consideracions generals.....	3
2.	CONTEXT NORMATIU .....	4
3.	DIAGNÒSTIC DE LA GESTIÓ DE RESIDUS DOMÈSTICS EN BENISSANÓ. ....	7
3.1.	Actual sistema de recollida de residus domèstics.....	8
3.2.	Generació de residus domèstics .....	10
3.3.	Morfologia urbana de Benissanó. ....	12
4.	ÀMBIT D'APLICACIÓ DEL PLA .....	14
5.	OBJETIUS DEL PLA LOCAL DE GESTIÓ DE RESIDUS.....	14
6.	NOU MODEL DE RECOLLIDA .....	17
7.	PLA D'ACCIÓ: ACCIONS A IMPLEMENTAR .....	21
8.	CRONOGRAMA D'IMPLANTACIÓ.....	31
9.	SEGUIMENT I AVALUACIÓ DEL PLA.....	35
10.	PROCÉS PARTICIPATIU ASSOCIAT AL PLA.....	39



# 1. NOUS REPTES EN MATÈRIA DE RESIDUS

## 1.1. Consideracions generals

La normativa Europea en matèria de residus i la seua transposició a l'ordenament jurídic espanyol<sup>1</sup> centren els seus objectius en la prevenció i reciclatge, seguint el principi de jerarquia següent: prevenció, reutilització, reciclat, recuperació amb altres finalitats (com la valorització energètica) i eliminació. A més a més, ambdós textos incorporen com **objectiu a assolir per a l'any 2035, la preparació per al reciclatge i la recuperació d'almenys el 50% en pes dels residus domèstics i comercials**, per a les fraccions de paper, metalls, vidre, plàstic, biorresidus i altres fraccions reciclables.

D'altra banda, la nova Directiva del Parlament Europeu i del Consell que modifica la Directiva 2008/98/CE sobre residus<sup>2</sup>, estableix objectius més ambiciosos: per a 2025 almenys el 55% en pes dels residus municipals han de reciclar-se, objectiu que augmenta a 60% per a 2030 i a 65% per a 2035.

A la Comunitat Valenciana, el Pla Integral de Residus 2019-2022 (PIRCVA)<sup>3</sup> fixa uns objectius del **67% de reciclatge del residu domèstic generat per a 2022**. De la mateixa manera, es pretén aconseguir que, de tots els residus generats, en 2022 sols el 30% vaja a abocador.

Respecte als biorresidus<sup>4</sup>, el PIR-CVA exigirà que **abans de 2020 tots els municipis tinguen implantada la recollida separada** d'aquesta fracció. El sistema de recollida deu afavorir el principi de proximitat i accessibilitat a la població, complint amb els objectius de recuperació fixats, a nivell autonòmic, en un **50% de la totalitat dels residus generats per a 2022**. A més a més, implantar la recollida selectiva de manera

---

<sup>1</sup> Directiva Marc de Residus 2008/98/CE (DOUE núm. L 312/3, de 22.11.2008). Llei 7/2022, de 8 d'abril, de residus i sols contaminats per a una economia circular, per la qual es deroga la Llei 22/2011, de 28 de juliol, de residus i sols contaminats. BOE núm 85 de 9 d'abril de 2022.

<sup>2</sup> Directiva (UE) 2018/851 del Parlament Europeu i del Consell, de 30 de maig de 2018, per la qual es modifica la Directiva 2008/98/CE sobre els residus (DOUE núm. L 150/109 de 14.06.2018)

<sup>3</sup> Decret 55/2019, de 5 de abril, del Consell, pel qual s'aprova la revisió del Pla integral de residus de la Comunitat Valenciana (DOGV núm. 8536, 26.04.2019).

<sup>4</sup> Residu biodegradable de jardins i parcs, residus alimentaris i de cuina procedents de vivendes, oficines, restaurants, serveis de restauració col·lectiva i establiments de consum minorista, i residus comparables que procedeixen de plantes de transformació d'aliments (art. 3, Llei 22/2011).



eficient permetrà accedir a una matèria prima de qualitat i amb un alt valor en el mercat en el propi municipi.

En este escenari, en la Comunitat Valenciana el PIRCVA contempla la redacció de **Plans Locals de Gestió de Residus Domèstics i Assimilables**, amb la finalitat de realitzar un anàlisi de la gestió actual i a partir d'ací definir un **full de ruta que permeta assolir els objectius anteriorment citats**.

## 2. CONTEXT NORMATIU

ÀMBIT	NORMATIVA VIGENT
Europeu	<ul style="list-style-type: none"><li>• <b>Directiva 2008/98/CE</b>, del Parlament Europeu i del Consell, de 19 de novembre de 2008, sobre els residus. (DOCE núm. L312/3, de 22/11/08).</li><li>• <b>Directiva 2018/851/UE</b>, del Parlament Europeu i del Consell, de 30 de maig de 2018, per la que es modifica la Directiva 2008/98/CE (DOUE núm. L 150, de 14/06/18).</li><li>• <b>Directiva (UE) 2018/852</b> del Parlament Europeu i del Consell, de 30 de maig de 2018, per la que es modifica la Directiva 94/62/CE relativa als envasos i residus d'envasos (DOUE núm. L 150/141 de 14/06/18).</li><li>• <b>Directiva (UE) 2018/849</b> del Parlament Europeu i del Consell, de 30 de maig de 2018, per la que es modifiquen la Directiva 2000/53/CE relativa als vehicles al final de la seva vida útil, la Directiva 2006/66/CE relativa a les piles i acumuladors i als residus de piles i acumuladors i la Directiva 2012/19/UE sobre residus d'aparells elèctrics i electrònics (DOUE núm. L 150/93 de 14/06/18).</li><li>• <b>Directiva (UE) 2018/850</b> del Parlament Europeu i del Consell, de 30 de maig de 2018, per la que es modifica la Directiva 1999/31/CE relativa al dipòsit de residus en abocador (DOUE núm. L 150/100 de 14/06/18).</li></ul>



ÀMBIT	NORMATIVA VIGENT
<b>Nacional</b>	<ul style="list-style-type: none"><li>• <b>Llei 11/1997</b>, de 24 d'abril, d'Envasos i Residus d'Envasos, i Reglament de desenvolupament i execució aprovat Real Decret 782/1998, de 30 de maig.</li><li>• <b>Real Decret 105/2008</b>, d'1 de febrer, pel que es regula la producció i gestió dels residus de construcció i demolició.</li><li>• <b>Llei 7/2022</b>, de 8 d'abril, de residus i sòls contaminats per a una economia circular. (BOE núm. 85, de 9/04/2022).</li><li>• <b>Programa Estatal de Prevenció de Residus 2014-2020.</b></li><li>• <b>Reial Decret 110/2015</b>, de 20 de febrer, sobre residus d'aparells elèctrics i electrònics.</li><li>• <b>Reial Decret 710/2015</b>, de 24 de juliol, que modifica el Reial Decret 106/2008, d'1 de febrer, sobre piles i acumuladors i la gestió ambiental dels seus residus.</li><li>• <b>Pla Estatal Marc de Gestió de Residus (PEMAR) 2016-2022.</b></li><li>• <b>Reial Decret 20/2017</b>, de 20 de gener, sobre els vehicles al final de la seua vida útil.</li><li>• <b>Reial Decret 293/2018</b>, de 18 de maig, sobre reducció del consum de bosses de plàstic i pel que es crea el Registre de Productors.</li><li>• <b>Reial Decret 27/2021</b>, de 19 de gener, pel qual es modifica el Reial Decret 106/2008, d'1 de febrer, sobre piles i acumuladors i la gestió ambiental dels seus residus, i el Reial Decret 110/2015, de 20 de febrer, sobre residus d'aparells elèctrics i electrònics.</li></ul>
<b>Autonòmic</b>	<ul style="list-style-type: none"><li>• <b>Decret 240/1994</b>, de 22 de Novembre del Govern Valencià, pel qual s'aprova el Reglament Regulador de la Gestió dels Residus Sanitaris (DOGV núm. 2.401, de 05/12/1994).</li><li>• <b>Ordre de 14 de juliol de 1997</b>, de la Conselleria de Medi Ambient de la Comunitat Valenciana, per la qual es desplega el Decret 240/1994, de 22 de Novembre del Govern Valencià, pel qual s'aprova el Reglament Regulador de la Gestió dels Residus Sanitaris (DOGV núm. 3.062, de 22/08/1997).Llei 10/2000, de 12 de desembre, de residus de la Comunitat Valenciana. (DOGV núm. 3898, de 15/12/2000).</li><li>• <b>Llei 10/2000</b>, de 12 de desembre, de residus de la Comunitat Valenciana (DOGV núm. 3898, de 15/12/2000).</li><li>• <b>Ordre de 29 d'octubre de 2004</b>, del conseller de Territori i Habitatge, per la qual s'aprova el Pla Zonal de Residus de les Zones VI, VII Y IX. (DOGV núm. 4.880, de 10/11/2004).</li><li>• <b>Decret llei 4/2016</b>, de 10 de juny, del Consell, pel qual s'estableixen mesures urgents per a garantir la gestió dels residus municipals (DOGV núm. 7805, de 14/06/2016).</li><li>• <b>Ordre 18/2018</b>, de 15 de Maig de la Conselleria d'Agricultura, Medi Ambient, Canvi Climàtic i Desenvolupament Rural, per la qual es regulen les instal·lacions de compostatge comunitari en l'àmbit territorial de la Comunitat Valenciana. (DOGV núm. 8300, de 22/05/2018).</li><li>• <b>Decret 55/2019</b>, de 5 d'abril, del Consell, pel qual s'aprova la revisió del Pla Integral de Residus de la Comunitat Valenciana (DOGV núm 8536, de 26/04/2019).</li></ul>
<b>Local</b>	<ul style="list-style-type: none"><li>• <b>Ordenança fiscal</b> reguladora de la taxa de serveis ambientals del Consorci de Residus Valencia Interior (BOPV núm. 8, de 11/1/2018).</li><li>• <b>Ordenança reguladora</b> de la taxa per recollida de basures. (BOPV núm 21, de 25/1/1990)</li></ul>



D'acord amb el que estableix la llei 10/2000, de residus de la Comunitat Valenciana, **les entitats locals són responsables de la gestió dels residus urbans**, entenent per estos residus els generats a domicilis particulars, comerços, oficines i serveis i els semblants als anteriors que es generen en altres activitats.

**Les competències municipals en la gestió dels residus urbans** inclouen:

- Recollida, transport, valorització i eliminació per si mateixos o a través dels Consorcis corresponents.
- Implantació de sistemes de recollida selectiva.

A més, les entitats locals han de fomentar el reciclatge i la reutilització dels residus municipals originats al seu àmbit territorial.

Per altra banda, la llei 7/2022 de residus i sols contaminants per a una economia circular, confereix a les entitats locals la **potestat de vigilància, inspecció i sanció**.

A més, estableix la necessitat de què les entitats locals, en atenció als principis de prevenció i foment de la reutilització i el reciclat d'alta qualitat, adopte les mesures necessàries per a què s'establisquen **sistemes prioritaris per a fomentar la reutilització dels productes i les activitats de preparació per a la reutilització i el reciclat**.

Per altra banda, el PIRCVA estableix les següents obligacions a les entitats locals:

- Recollida separativa obligatòria de bioresidus abans de 2020.
- Recollida separativa obligatòria dels residus de bolquers i productes d'higiene íntima d'entre els domèstics i assimilables abans de l'1 de gener de 2021.
- Gestió selectiva d'envasos i residus d'envasos en esdeveniments festius i, en la mesura que siga possible, reducció de la producció mitjançant la incorporació d'envasos reutilitzables.
- Implantació de la recollida comercial porta a porta al menys de la fracció paper i cartró per al xicotet comerç.
- Recollida selectiva d'envasos lleugers, paper-cartó, vidre i bioresidus, en tots els establiments de gestió pública o publicoprivada.
- Objectius de reciclatge en funció de la tipologia dels residus.
- Disposar d'un pla local de residus.
- Adaptar les ordenances municipals al que estableix el pla local de residus.



- Disposar d'educadors/es ambientals per a la millora de la gestió dels residus domèstics i assimilables.
- Disposar almenys d'una recollida porta a porta o equivalent, almenys per a la fracció bioresidus i envasos lleugers, juntament amb un sistema d'identificació d'usuari que permeti aplicar polítiques econòmiques i fiscals a favor de la recollida selectiva en origen en favor de la ciutadania, com el pagament per generació<sup>5</sup>.

### 3. DIAGNÒSTIC DE LA GESTIÓ DE RESIDUS DOMÈSTICS EN BENISSANÓ.

L'article 2 de la llei 7/2022, de 8 d'abril, de residus i sòls contaminats per a una economia circular, defineix **residus domèstics** com aquells residus perillosos o no perillosos generats en les llars com a conseqüència de les activitats domèstiques, i els similars als anteriors en composició i quantitat generats en serveis i indústries que no es generen com a conseqüència de l'activitat pròpia del servei o indústria. És un deure de les entitats locals recollir, transportar i tractar els residus domèstics, i disposar d'una xarxa de recollida suficient que faci possible la recollida en els termes que estableix la pròpia llei (art. 12.5, llei 7/2022).

Per la seva part, la ciutadania deu entregar els residus per al seu tractament segons es marqui a les ordenances locals, de conformitat amb el marc jurídic que estableix la nova llei (art. 12.5, llei 7/2022), i classificar els residus abans de l'entrega (art. 60, llei 10/2000).

---

<sup>5</sup> S'exigeix només per a municipis de més de 50.000 habitants i es pot limitar a alguna ruta, unitat completa de gestió, pedania, barri, districte o similar.



### 3.1. Actual sistema de recollida de residus domèstics.

L'actual sistema de recollida de residus domèstics del municipi de Benissanó comprèn la recollida de les següents fraccions:

FRACCIÓ	DIPÒSIT	RECOLLIDA	RESPONSABLE GESTIÓ
RSU Mescla	Contenedor tot en u (verd) 		
Envasos Lleugers (EE-LL)	Contenedor EE.LL. (groc) 	FEM ORGANIC MARTINEZ	
Paper i Cartó (P/C)	Contenedor P/C. (blau) 	FEM ORGANIC MARTINEZ	
Vidre	Contenedor de vidre (verd-iglu) 	BERNARDINO JOSE MARTINEZ SANCHEZ	
Tèxtil			
Poda			
Voluminosos	Recollida prèvia sol·licitud 		
Altres	Ecoparc 		





El sistema dona servei als següents generadors:

GENERADOR	RESIDUS
Habitants del nucli de població de Benissanó	RSU assimilables a domèstics
Comerç i indústries	
Sector HORECA <sup>6</sup>	
Centre educatiu	
Edificis i instal·lacions municipals	
Oficines i despatxos professionals	
Fires i mercats ambulants	
Celebració de festes i actes públics	

A continuació, es descriu el servei de recollida de cadascuna de les fraccions de residus al municipi de Benissanó.

Sistema de recollida				
Resta	Orgànica	EE.LL	P/C	Vidre
Contenedor obert	-	Contenedor obert	Contenedor obert	Contenedor obert
Temp baixa: 3 d/s Temp alta: 5 d/s	-	Setmanal	Setmanal	Setmanal/Quinzenal A demanda

Taula 1. Sistema de recollida dels residus en el municipi de Benissanó. Font: Ajuntament de Benissanó.

A més, al municipi de Benissanó, els veïns i veïnes disposen de dos punts de recollida de residus tèxtils i també es presta el servei de recollida de restes de poda, per part de GIRSA amb una freqüència de 10 vegades a l'any.

Per a la recollida d'altres residus, Benissanó disposa del servei d'ecoparc mòbil que es desplaça al municipi cada 3 setmanes i roman al municipi 3 dies. Els ecoparc pertanyen a la xarxa consorciada que gestiona el Consorci de Residus Valencia Interior (CRVI) per a donar servei als municipis de la seua àrea de gestió. També es fa la recollida de voluminosos amb una freqüència mensual.

<sup>6</sup> Hotels, restaurants i cafeteries



Pel que fa a la **gestió**, els residus dipositats de forma selectiva són reciclats i valoritzats per diferents gestors. En el cas dels residus de paper-cartró i envasos lleugers, el responsable de la seua gestió és ECOEMBES<sup>7</sup>; per al vidre ho és ECOVIDRIO. La gestió dels residus dipositats a l'ecoparc és competència directa del CRVI, qui té acord amb diferents gestors de residus que s'encarreguen de la correcta gestió segons la tipologia dels mateixos. Els voluminosos recollits de manera separada són transportats a les instal·lacions del CRVI.

### 3.2. Generació de residus domèstics

La generació de residus al municipi de Benissanó en 2021 es mostra en la taula següent:

2021				
Fraccions recollides al municipi (kg/any)	Residus dipositats en ecoparcs (kg/any)	Total de residus produïts (kg/any)	Rati de generació per habitant a Benissanó <sup>8</sup> (kg/hab/dia)	Rati de generació per habitant a la Comunitat Valenciana <sup>9</sup> (kg/hab/dia)
1.021.733,77	610.586,38	1.632.320,15	1,35	1,4

Taula 2. Dades de la generació de residus per a l'any 2021 en el municipi de Benissanó. Font: Ajuntament de Benissanó.

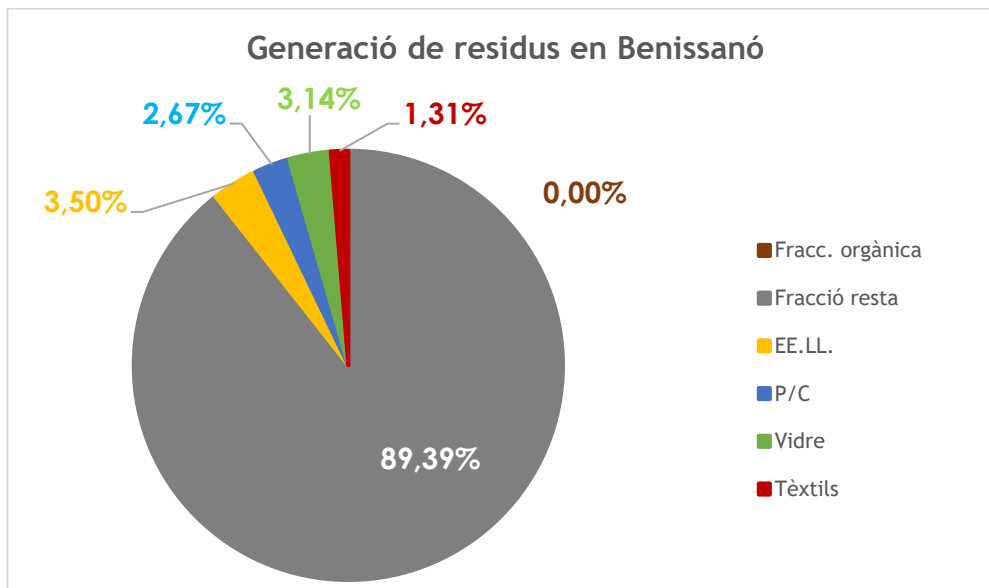
La major part dels residus domèstics generats en el municipi de Benissanó, són recollits de forma conjunta, formant part de la fracció resta (89,39%).

---

<sup>7</sup> Els envasos lleugers i els residus de paper i cartró són transportats fins a la planta de gestió del Pla Zonal en Lliria o Caudete de las Fuentes.

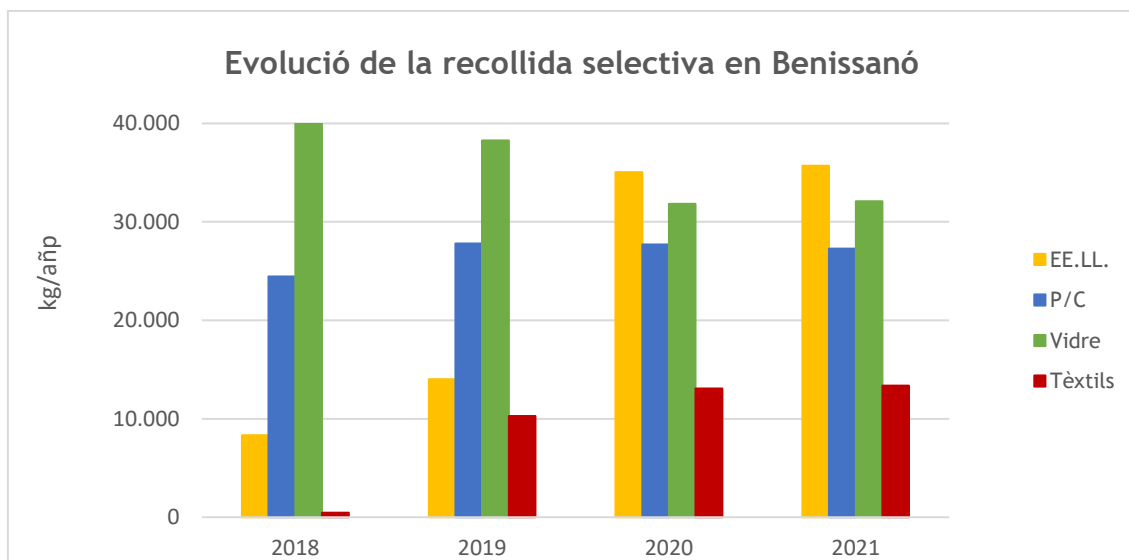
<sup>8</sup> Inclou només les fraccions recollides al municipi.

<sup>9</sup> Esta xifra correspon a l'any 2018, donat que és l'última dada disponible en el Instituto Nacional de Estadística (INE 2020).



Gràfic 1. Percentatge de generació de residus domèstics totals segons fraccions: resta, envasos lleugers, paper i cartó, vidre i tèxtil per al municipi de Benissanó en 2021. Font: Ajuntament de Benissanó.

Pel que fa a la evolució de la recollida selectiva d'envasos lleugers, s'observa un increment molt pronunciat entre el 2019-2020 que podria respondre a una errata amb les xifres proporcionades<sup>10</sup>. La recollida de paper i cartó es manté prou estable, i per contra la de vidre descendeix al llarg del període estudiat.



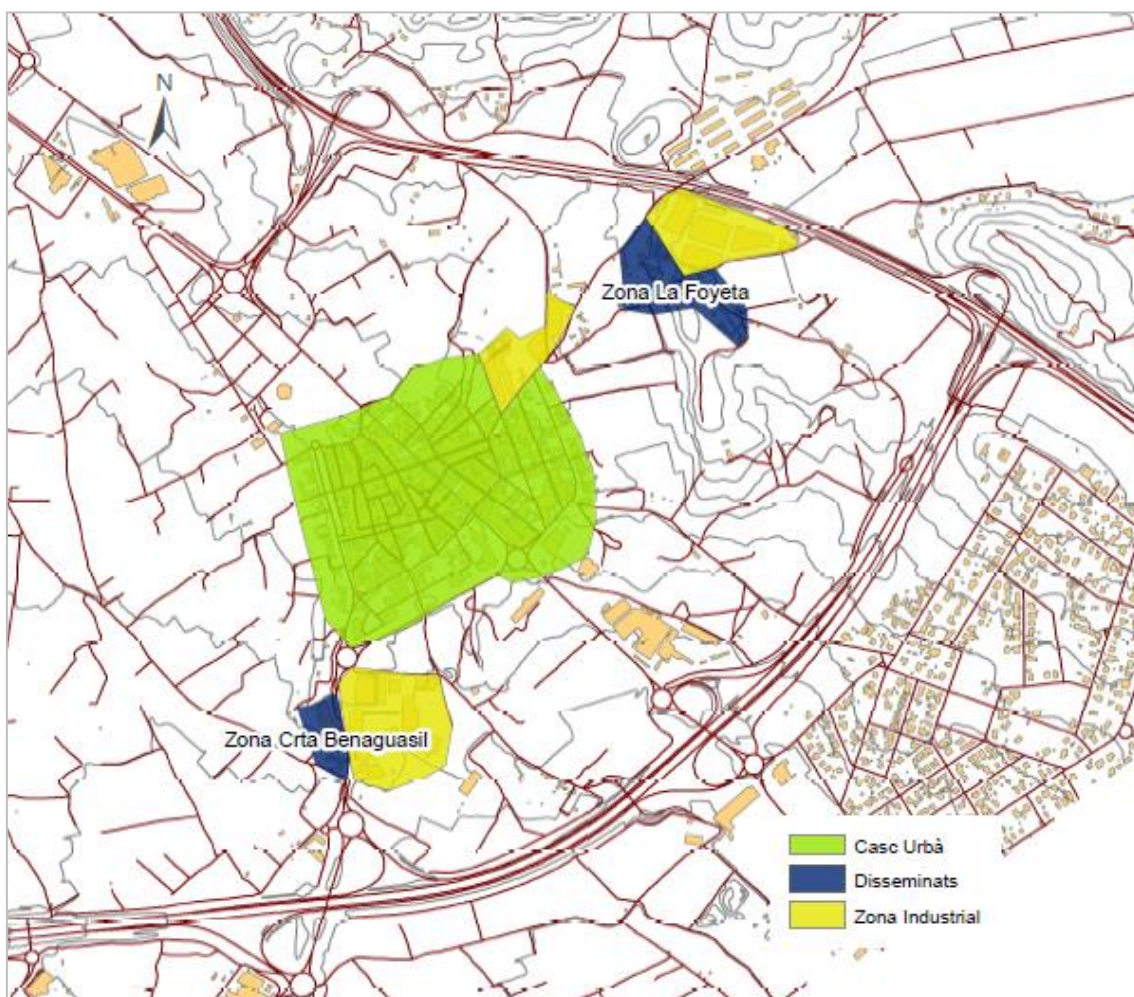
Gràfic 2. Evolució de la recollida separada de les fraccions envasos lleugers, paper i cartó i vidre per al municipi de Benissanó en el període 2017- 2021. Font: Ajuntament de Benissanó.

<sup>10</sup> Les xifres de recollida separada de residus al municipi s'han obtes a partir de les dades oficials disponibles. No obstant, en determinades anualitats poden haver dades que no responen a la realitat del municipi (com probablement les de recollida separada d'envasos lleugers en 2018 i 2019).

### 3.3. Morfologia urbana de Benissanó.

El municipi de Benissanó està constituït per un únic nucli de població: el casc urbà. Encara que al seu terme municipal hi ha vivendes disseminades que alberguen un 1,4% de la població del municipi<sup>11</sup>.

Segons les dades corresponents a 2021 de l'enquesta d'infraestructures i equipaments locals del Ministeri de Política Territorial, els nuclis de població del municipi de Benissanó pateixen d'estacionalitat, arribant a un increment de la població empadronada del 43% en el nucli urbà principal i del 274% en els disseminats.



Imatge 1. Localització del casc urbà en el terme municipal de Benissanó. Font: Ajuntament de Benissanó.

<sup>11</sup> Dades obtingudes de la Fitxa municipal de Benissanó. Edició 2022. Generalitat Valenciana. Conselleria d'Economia Sostenible, Sectors Productius, Comerç i Treball.



El **nucli urbà** de Benissanó té una forma prou quadrada, que consta de carrers de traçat recte, amb una amplària variable i amb poca o nul·la pendent. Els carrers que envolten el castell del municipi, comptem amb poca amplària que permeten únicament la circulació de vehicles o inclús la impedeixen. En aquesta zona no es disposa de zones d'aparcament als laterals dels carrers. A mesura que ens allunyem d'aquesta zona, trobem carrers amb una amplària major respecte a la resta, on hi ha espai per a la circulació dels vehicles i també d'estacionament. Respecte a la tipologia de vivendes que formen el casc urbà de Benissanó, trobem vivendes unifamiliars d'una o dos altures entre mitgeres.

Pel que fa a les **zones de vivendes disseminades**, es troben properes al casc urbà i trobem vivendes unifamiliars aïllades, on la major part de les vivendes estan envoltades de zones enjardinades. En algunes d'aquestes zones, el traçat és prou irregular. Aquestes zones, no ocupen gran quantitat de terreny i es troben prou localitzades i delimitades.



## 4. ÀMBIT D'APLICACIÓ DEL PLA

L'àmbit d'aplicació del present pla es circumscriu als **residus domèstics i assimilables**. Atenent al *principi de jerarquia de residus*, el present pla establirà les accions pertinents per a aconseguir els requisits exigits per les diferents normatives en matèria de residus, en prevenció i preparació per a la reutilització, reciclat i posteriors valoritzacions.

El Pla Local de Gestió de Residus domèstics i assimilables de Benissanó s'estableix per a un període de 3 anys (2022 - 2025), si bé aquelles accions que venen motivades per una exigència del PIRCVA es proposaran per a ser executades en el 2022, per a que entren dins del període de vigència de l'actual Pla Integral de Residus de la Comunitat Valenciana (2019 - 2022).

Anualment, es realitzarà un informe d'avaluació i seguiment, amb la finalitat de conèixer el grau d'implementació del pla i de consecució dels objectius, i de reportar dades a la Conselleria competent en matèria de residus.

## 5. OBJECTIUS DEL PLA LOCAL DE GESTIÓ DE RESIDUS

El PIRCVA 2019-2022 fixa els **objectius quantitativs** anuals de reducció de les diferents fraccions. En les següents taules es mostren estos objectius i la quantitat de residus que es deurien de recollir de manera separada a Benissanó, agafant de base la producció de 2021, per a assolir estos objectius.

Fracció de residu	Objectiu de reciclatge PIRCVA 2019-2022 (%)*	Horitzó temporal	Objectiu de recollida separada per a Benissanó (kg)
RESIDUS DOMÈSTICS (totals)	67 %	31 des 2022	684.561,63
BIORRESIDUS	50 %	31 des 2022	214.564,09
METALL (Alumini-Acer)	90 %	31 des 2020	27.586,81
PLÀSTICS	75 %	31 des 2020	68.967,03
TETRA-BRICKS	90 %	31 des 2020	9.195,60
PAPER - CARTRÓ	90 %	31 des 2020	137.934,06
VIDRE	80 %	31 des 2020	65.390,96



Objectiu de recollida separada a 31 de desembre (kg) <sup>12</sup>				
Tipologia de residu	2019	2020	2021	2022
RAEES	65% <sup>13</sup>	D'acord amb el que estableix l'Art.29 RD110/2015 <sup>14</sup>	D'acord amb el que estableix l'Art.29 RD110/2015	D'acord amb el que estableix l'Art.29 RD110/2015
Piles i bateries	46%	D'acord amb el que estableix l'Art. 14 del RD 710/2015 <sup>15</sup>	D'acord amb el que estableix l'Art. 14 del RD 710/2015	D'acord amb el que estableix l'Art. 14 del RD 710/2015

De la resta de fraccions de residus assimilables a urbans, per a les què es fixen objectius quantitativs (residus d'aparells elèctrics i electrònics (RAEES) i piles i bateries)<sup>16</sup> en la taula anterior s'inclouen els objectius de reciclatge d'estes tipologies de residus que marca el PIRCVA i que es condicionen als que es determinen anualment a escala Nacional mitjançant els Reals Decrets corresponents.

A més, cal tenir en compte que, el PIRCVA estableix l'obligació d' analitzar i implantar una recollida separativa obligatòria dels residus de bolquers i productes d'higiene íntima d'entre els domèstics i assimilables.

L'increment percentual en la recollida selectiva total i de les diferents fraccions, que es deurà assolir en el període de vigència del present pla es el següent:

INCREMENT DE RECOLLIDA SELECTIVA TOTAL					
Recollida selectiva en 2021 (kg)	Recollida selectiva en horitzó temporal (kg)	Horitzó temporal	Increment en kg recollits (%)	Recollida selectiva actual (%)	Increment en recollida selectiva necessari (%)
108.454,77	684.561,63	31 des 2022	531,20%	10,61%	56,39%

Taula 3. Increment de recollida selectiva total necessari per a assolir els objectius del PIRCVA.

<sup>12</sup> Malgrat que el PIRCVA determina també objectius de recollida separada i valorització, no s'inclouen en este pla donat que no són competència de l'Ajuntament.

<sup>13</sup> O el 85% dels RAEES generats.

<sup>14</sup> Reial Decret 110/2015, de 20 de febrer, sobre residus d'aparells elèctrics i electrònics.

<sup>15</sup> Reial Decret 710/2015 de 24 de juliol, que modifica el Reial Decret 106/2008, d'1 de febrer, sobre piles i acumuladors i la gestió ambiental dels seus residus.

<sup>16</sup> S'inclouen també objectius per les següents tipologies de residus: pneumàtics fora d'ús (PNFU), llots i residus agrícoles. Tanmateix, donat que no es consideren residus urbans ni assimilables, no entrarien en l'àmbit d'este pla.



### INCREMENT DE RECOLLIDA SELECTIVA DE LES DIFERENTS FRACCIONS

Fracció	Recollida en 2021 (kg)	Recollida en horitzó temporal (kg)	Horitzó temporal	Increment en kg recollits (%)
Biorresidus	-	214.564,09	31 desembre 2022	-
Metalls	8.240,82	27.586,81	31 desembre 2020	234,76%
Plàstic	24.722,45	68.967,03	31 desembre 2020	178,97%
Tetra-bricks	2.746,94	9.195,60	31 desembre 2020	234,76%
Paper-cartró	27.274,45	137.934,06	31 desembre 2020	405,73%
Vidre	32.100,00	65.390,96	31 desembre 2020	103,71%

Taula 4. Increment percentual de la recollida selectiva de les distintes fraccions que és necessari per a assolir els objectius establerts en el PIRCVA.

Cal tindre en compte que els valors d'increment de recollida s'han calculat partint de les dades de recollida per a 2021.

A més dels objectius quantitatius que s'han definit en l'apartat anterior, s'estableixen, per a l'àmbit d'actuació del pla, els següents objectius qualitius:

- Fomentar l'**economia circular a escala local**, amb la intenció d'assolir a mig termini una estratègia de *Residu Zero*<sup>17</sup> en el municipi.
- Implantar un **model de recollida** dels residus domèstics i assimilables que siga **consensuat i adaptat a la realitat municipal** (característiques i necessitats del municipi).
- Establir els **mecanismes** necessaris per a **conèixer de forma real les dades** referents a cadascuna de les fraccions de residus domèstics i assimilables generades en el municipi.
- Dissenyar un **mecanisme d'avaluació** del nou sistema recollida de residus a implantar, que permeta realitzar el seguiment i introduir les millores pertinents amb la finalitat d'aconseguir els objectius quantitatius perseguits.

---

<sup>17</sup> Segons la definició de la *Alianza Residuo Cero*, s'entén per Residu Zero el model de gestió de residus que tracta d'emular els cicles de la natura on tots els materials descartats per a un procés són necessaris per a altre ús de manera pragmàtica i a llarg termini. Residu Zero significa dissenyar i gestionar els productes i els processos de manera que es reduisca el volum i la toxicitat dels residus generats, es conserven i es recuperen tots els recursos i no es cremen ni s'enterren. La *Alianza Residuo Cero* forma part de *Zero Waste Europe*, plataforma formada per 30 organitzacions de 24 països europeus.





- Incrementar la **sensibilització, implicació i el compromís de la ciutadania en el nou model de recollida** selectiva dels residus, per a aconseguir assolir els objectius quantitius establerts en el present pla.
- Treballar cap a la consecució d'un **sistema de fiscalitat** que permeta premiar aquells/es ciutadans/nes que realitzen una correcta gestió dels seus residus.
- Facilitar la coordinació entre els diferents actors implicats en la gestió del residu domèstic: entitat local, veïns i veïnes, grans productors, CRVI.
- Fomentar l'adopció d'hàbits de consum més sostenibles entre la ciutadania de manera que es promoga una compra i un ús responsable dels productes.
- Fomentar l'adopció d'hàbits ecorresponsables en l'àmbit empresarial i comercial.

## 6. NOU MODEL DE RECOLLIDA

Per a fer front als objectius de recollida selectiva exigits, i tenint en compte els rendiments previstos en funció del sistema triat i les característiques del municipi de Benissanó, el sistema de recollida a implementar es mostra en la següent taula.

Sistema de recollida	Fraccions	Rendiment de recollida selectiva
<ul style="list-style-type: none"><li>• Contenedors tancats</li><li>• Contenedors oberts</li></ul>	<ul style="list-style-type: none"><li>• Orgànica, resta</li><li>• EELL, P/C</li></ul>	Contenedors: 35%

Taula 5. Sistema de recollida proposat.

Es planteja un model lligat a la consecució d'objectius, de manera que es proposa iniciar la recollida en contenidors de totes les fraccions i contemplar una transició cap a la recollida PaP condicionada al seguiment dels objectius. D'esta manera es pretén caminar cap a la consecució dels objectius sense encarrir innecessàriament el servei de recollida de residus<sup>18</sup>.

En cas que els rendiments de recollida separada assolits foren massa baixos o el percentatge d'impropis en la fracció orgànica massa elevat, es contempla implementar

---

<sup>18</sup> Benissanó adjudicà en 2022 el servei de recollida de residus. El contracte té una durada de 4 anys. En la nove contractació es podria plantejar la introducció de la recollida PaP.



la recollida PaP les fraccions orgànica i resta en el casc antic de Benissanó, que podria fer-se extensiva a tot el casc urbà.

A més, es proposa promoure la **valorització in situ de la fracció orgànica** mitjançant el foment del programa de compostatge domèstic que el CVI posa a disposició dels municipis del seu àmbit d'actuació, en els disseminats. D'esta manera es contribueix a la implementació en el municipi de l'estratègia Residu Zero.

La recollida de la fracció tèxtil, que es fa a través d'una entitat d'economia social, es mantindria amb el sistema de recollida en contenidors actual. El mateix per a la fracció vidre, que actualment fa ECOVIDRIO i per a l'oli de cuina usat. Per altra banda, la recollida del paper i cartró comercial es faria PaP en totes les zones.

La següent taula descriu el sistema de recollida a implementar al municipi.

SISTEMA DE RECOLLIDA SELECTIVA PROPOSAT - RECOLLIDA ORDINÀRIA DE RESIDUS			
Població Objectiu	Sistema de recollida	Fraccions	Infraestructura necessària
Casc urbà Disseminats Polígons industrials	Contenidors	Orgànica, resta <sup>19</sup> , EE.LL, P/C, vidre <sup>20</sup> , tèxtil <sup>21</sup>	<ul style="list-style-type: none"> <li>▪ Contenidors tancats de 1.000 litres per a la fracció resta.</li> <li>▪ Contenidors tancats de 1.000 litres per a la fracció orgànica</li> <li>▪ Contenidors oberts de 3.000 litres per a la fracció EELL i P/C.</li> <li>▪ Contenidors oberts de 3.000 litres per a la fracció vidre.</li> <li>▪ Plataforma de control del servei i registre d'incidències.</li> <li>▪ Tanques per als contenidors amb aplicació d'apertura per a configurar l'accés al contenidor per franges horàries o tipus d'usuari.</li> </ul>
Comerços	Porta a porta	P/C	<ul style="list-style-type: none"> <li>▪ Plataforma de registre d'incidències.</li> <li>▪ Cartell TAG de instal·lació a paret amb identificació QR i NFC amb impressió personalitzada per a la identificació d'establiments comercials.</li> <li>▪ Aplicació (App) de mobilitat per entrada i resolució incidències, per als operaris dels serveis de recollida i educadors ambientals</li> <li>▪ Lector canellera Bluetooth que permet la lectura dels NFC i transmet la lectura a l'App.</li> </ul>

Taula 6. Descripció del sistema de recollida proposat al municipi de Benissanó.

<sup>19</sup> Els residus de bolquers i productes d'higiene íntima s'inclouen en esta fracció. No es contempla la separació en origen sempre que el CVI garantisca la seua separació en la Planta de tractament de destí de la fracció resta.

<sup>20</sup> Esta fracció, es mantindria amb el sistema de recollida en contenidors actual, d'acord amb el conveni signat entre l'Ajuntament de Benissanó i ECOVIDRIO.

<sup>21</sup> Esta fracció, es mantindria amb el sistema de recollida en contenidors actual.



SISTEMA DE RECOLLIDA SELECTIVA PROPOSAT - RECOLLIDA ESPECIAL DE RESIDUS			
Població Objectiu	Sistema de recollida	Fracció de residu	Infraestructura necessària
Casc urbà	Recollida programada en funció d'avisos	Residus Voluminosos	Camió de caixa oberta
	Recollida programada en funció d'avisos	Restes de poda	Camió de caixa oberta
	Ecoparc	RCDs	Ecoparc fixe
	Ecoparc	Perillosos domiciliaris	Ecoparc mòbil
	Recollida programada en funció d'avisos	Animals domèstics morts	Camió de caixa oberta.

Taula 7. Descripció del sistema de recollida especial proposat al municipi de Benissanó.

SISTEMA DE VALORITZACIÓ IN SITU			
Població Objectiu	Sistema de valorització	Fraccions	Infraestructura necessària
Disseminats	Compostatge domèstic	Orgànica	Composteres domèstiques

Taula 8. Descripció del sistema de valorització in situ proposat al municipi de Benissanó.

D'acord amb estes dades, els sistemes de recollida seleccionats no serien capaços, en un inici, d'aconseguir els objectius de recuperació normativament vinculants.

Rendiment actual	Rendiment previst	Objectiu de recollida separada del PIRCVA per a 2020	Objectiu de recollida separada del PIRCVA para 2022
10,61%	29,68%	65,00 %	67,00 %

Taula 9. Rendiment previst a assolir per Benissanó en els primers anys d'implantació del nou sistema de recollida.

Tanmateix, cal tenir en compte que s'han considerat uns rendiments de recollida per sistema molt conservadors. Conforme vaja consolidant-se el sistema, es preveu que



estos rendiments arriben al 80%, especialment amb la implantació del pagament per generació<sup>22</sup> Amb estos rendiments, s'arribaria a assolir els objectius previstos.

Rendiment actual	Rendiment previst	Objectiu de recollida separada del PIRCVA per a 2020	Objectiu de recollida separada del PIRCVA para 2022
10,61%	67,84%	65,00 %	67,00 %

Taula 10. Rendiment previst a assolir per Benissanó amb el nou sistema de recollida consolidat.

Cal tenir en compte, a més, el PIRCVA estableix l'obligatorietat de:

- Els establiments del sector HORECA tenen l'obligació de fer una recollida selectiva d'EELL, vidre i oli vegetal usat en l'interior de les seues instal·lacions. Es fixa com a data límit l'1 de gener de 2021 per a EELL i vidre i l'1 de juny de 2021 per a EELL (art. 24.1.b)
- Els establiments privats (locals d'oficines privats, centres d'oci, centres comercials, centres fabrils, centres de logística i distribució, supermercats, hipermercats i centres de gran afluència de població en general), deuen implementar la recollida selectiva en origen per al seu posterior reciclatge, almenys d'envasos lleugers, plàstics no envasos, vidre, paper-cartó i biorresidus. Esta recollida, és responsabilitat de cada establiment, que la podrà fer bé a través d'un gestor privat, bé utilitzant el servei de recollida municipal si existeix, i cal que estiga implantada abans de l'1 de gener de 2020 per a municipis de més de 5.000 habitants i de l'1 de gener de 2021 per a municipis de menys de 5.000 habitants (art. 24.1.k).

En el municipi de Benissanó el sector HORECA representa el 12,00% de l'activitat econòmica del municipi, per la qual cosa caldria valorar la conveniència de dissenyar una ruta específica per als establiments que pertanyen a este sector. Es recomana realitzar una enquesta prèvia a este sector que permeta establir horaris diferenciats de recollida. També es recomana establir una taxa diferenciada.

---

<sup>22</sup> Cal tenir en compte que, d'acord amb el que s'estableix a l'article 14 de PIRCVA, aquells municipis que el 2 de gener de 2021 es troben més d'un 10 % per davall de la mitjana de reciclatge de la Comunitat Valenciana en les recollides selectives de biorresidus i envasos lleugers, obligatòriament hauran d'implantar un nou sistema de recollida porta a porta o equivalent que permeta aplicar polítiques de pagament per generació.



## 7. PLA D'ACCIÓ: ACCIONS A IMPLEMENTAR

El present Pla Local de Residus Domèstics i Assimilables del municipi de Benissanó, recull un total de 32 accions distribuïdes en 6 blocs:

- **Comunicació i sensibilització:** recull accions encaminades a fomentar una consciència col·lectiva de la importància de la bona gestió dels residus domèstics i accions formatives que permeten a la ciutadania realitzar-ne una correcta gestió.
- **Prevenió:** inclou accions que afavorisquen l'adopció d'hàbits de consum que redunden en la reducció dels residus generats i contribuïsquen a assolir els objectius de l'estratègia Residu Zero.
- **Implantació del nou sistema de recollida de residus domèstics:** engloba totes les accions necessàries per a la implantació del nou sistema de recollida.
- **Coordinació entre entitats:** inclou accions que permetran establir una correcta comunicació entre tots els actors implicats amb la finalitat de facilitar una bona gestió dels residus.
- **Regulació de la gestió del residu domèstic:** es tracta d'accions que constituïran el marc normatiu municipal pel que fa a la gestió dels residus.
- **Seguiment i control:** en este bloc es definiran les mesures necessàries per a realitzar un adequat seguiment i control del pla i del sistema de recollida, així com per a aplicar accions correctives de millora en cas que siga necessari.

En la següent taula es mostren les accions, la seua descripció, l'any d'implementació previst i la inversió anual i total associada



## 1. COMUNICACIÓ I SENSIBILITZACIÓ

Títol	Descripció	Any d'implementació	Periodicitat
1.1. <b>Campanyes de comunicació i sensibilització</b> dirigides a la ciutadania i grans productors.	<p>Programació anual de campanyes de comunicació dirigides a la ciutadania i als grans productors locals: elaboració de material gràfic i audiovisual de difusió, tallers, activitats participatives i activitats d'educació ambiental, difusió en mitjans tradicionals i xarxes socials, col·laboració amb associacions locals, col·laboració amb centres educatius, associacions, etc.</p> <p>Les campanyes anirien dirigides a:</p> <ul style="list-style-type: none"><li>• Fomentar un consum responsable.</li><li>• Reduir la compra d'envasos i materials no reutilitzables.</li><li>• Fomentar la transparència en la gestió de residus per evitar actituds reactives front al reciclatge (origen i destí de la taxa del CVI, destí dels residus que es recullen separats, etc).</li><li>• Donar a conèixer els sistemes d'incineració per al reciclatge existents als ecoparc.</li><li>• Motivar una actitud positiva envers el reciclatge.</li><li>• Fomentar l'hàbit de separar els residus.</li><li>• Augmentar la conscienciació sobre la importància de fer una bona gestió dels residus.</li></ul>	2022	Anual
1.2. <b>Jornades informatives/formatives</b> sobre l'ús del nou sistema de recollida.	<p>Realització de jornades informatives/formatives per sectors del municipi per a facilitar la informació necessària als usuaris del nou sistema de recollida per a què puguin realitzar una correcta gestió dels seus residus: explicació del funcionament del nou sistema de recollida, guia de separació de residus, calendari de recollida, i entrega de material (cubells, bosses biodegradables, recipients per a separar els residus a casa, etc).</p>	2023	-
1.3. <b>Guia per a la correcta separació</b> de residus.	<p>Elaboració, edició i impressió d'una guia per a la correcta separació de residus, basada en la informació que apareix en el Document de Comunicació, que es distribuirà a totes les llars i establiments i es farà difusió per xarxes socials. La guia inclourà els residus que es dipositen a l'ecoparc.</p>	2022	-
1.4. <b>Mecanismes de retorn d'informació</b> en matèria de gestió de residus al municipi.	<p>Garantir l'existència de mecanismes de retorn d'informació a la ciutadania sobre la consecució d'objectius i la gestió que s'està fent dels residus al municipi.</p>	2023	-



## 1. PREVENCIÓ

Títol	Descripció	Any d'implementació	Periodicitat
2.1. Distribució d' <b>envasos reutilitzables</b> .	Distribució de material reutilitzable com alternativa a l'ús d'envasos de plàstic d'un sol ús: bosses de tela, carmanyoles, embolcalls reutilitzables.	2022	-
2.2. Manual de bones pràctiques per <b>minimitzar els residus d'actes i festes locals</b> . <sup>23</sup>	Edició i difusió d'un manual que definisca les bones pràctiques encaminades a la prevenció de la generació de residus que deuran tindre en compte els organitzadors d'actes i festes locals (Ajuntament, associacions, falles, altres col·lectius).	2023	-
2.3. Manual de bones pràctiques per a la ciutadania per <b>combatre el malbaratament alimentari i l'ús excessiu d'envasos de plàstic i plàstics d'un sol ús</b> .	Disseny i distribució d'un manual de bones pràctiques dirigida a la ciutadania per a combatre el malbaratament alimentari i l'ús excessiu d'envasos de plàstic i plàstics d'un sol ús.	2023	-
2.4. Manual de bones pràctiques per a grans productors per a <b>combatre el malbaratament alimentari i l'ús excessiu d'envasos de plàstic i plàstics d'un sol ús</b> .	Disseny i distribució als grans productors (HORECA) d'un manual de bones pràctiques per a combatre el malbaratament alimentari i l'ús excessiu d'envasos de plàstic i plàstics d'un sol ús.	2023	-
2.5. Tallers <b>formatius</b> per a fomentar la reutilització.	Establir una programació anual de tallers dirigits a que la ciutadania aprenga a reutilitzar, per a reduir la generació de residus (tallers de cuina d'aprofitament, de costura, elaboració de sabó a partir d'oli de cuina usat...)	2023	Anual
2.6. Establir <b>bonificacions fiscals per a comerços</b> de venda de productes a l'engròs.	Establir bonificacions fiscals per a aquells comerços que tinguen en compte criteris de minimització de residus en la venda de productes. <sup>24</sup>	2023	-

<sup>23</sup> El PIRCVA estableix l'obligatorietat de reduir la quantitat de residus d'envasos produïts en esdeveniments festius, mitjançant la incorporació d'envasos reutilitzables (art. 24.1.h).

<sup>24</sup> El PIRCVA contempla, entre les mesures per a complir amb els objectius fixats que persegueixen aplicar la jerarquia en la gestió dels residus, establir, des de l'1 de gener de 2020, mecanismes d'incentius fiscals que potencien l'ús d'envasos de més d'un ús entre els residus domèstics: envasos reutilitzables, reciclables i fabricats amb material reciclat. (art. 24.1.a)



## 1. PREVENCIÓ

Títol	Descripció	Any d'implementació	Periodicitat
2.7. Establir <b>bonificacions fiscals a empreses</b> que fomenten l'economia circular.	Establir bonificacions fiscals a empreses que valoritzen residus per introduir-los al mercat (restauració de mobles, reparació d'electrodomèstics, de roba, etc).	2024	-
2.8. Estratègia de <b>minimització de residus als centres escolars.</b>	Promoure projectes educatius als centres escolars destinats a elaborar una estratègia de minimització de residus al centre.	2023	-
2.9 Prevenir la <b>generació de residus d'envasos</b> en el comerç local	Col·laborar amb el comerç local per a bonificar les compres que es facen en envasos reutilitzables (bosses de pa de tela, cabassos, etc) mitjançant l'entrega de xecs regal per a consumir en el propi comerç local	2022	-





## 2. IMPLANTACIÓ DEL NOU SISTEMA DE RECOLLIDA DE RESIDUS DOMÈSTICS

Títol	Descripció	Any d'implementació	Periodicitat
3.1. Implantació del nou model de recollida selectiva de les diferents fraccions <sup>25</sup> .	<p>Implantar la recollida selectiva mitjançant els següents sistemes:</p> <p><b>Porta a porta<sup>26</sup>:</b> Fraccions: paper i cartró comercial.</p> <ul style="list-style-type: none"><li>· Plataforma de control del servei i registre d'incidències.</li><li>· Cartell TAG de instal·lació a paret amb identificació QR i NFC amb impressió personalitzada per a la identificació d'establiments comercials.</li><li>· Aplicació (app) de mobilitat per entrada i resolució incidències i per a l'inventariat d'establiments, per als operaris dels serveis de recollida i educadors ambientals</li><li>· Lector canellera Bluetooth que permet la lectura dels NFC i transmet la lectura a l'app.</li><li>· Fullet informatiu que descriu el nou sistema de deposició i recollida de paper i cartró comercial, calendari, horaris, etc.</li></ul> <p><b>Contenidors:</b> Fraccions: orgànica, resta, EELL, P/C.</p> <ul style="list-style-type: none"><li>· Contenidors amb identificació d'usuari per la fracció resta i orgànica i orgànica (1.000 litres) i oberts per a la fracció EELL i P/C (3.000 litres).</li><li>· Plataforma de control del servei i registre d'incidències.</li><li>· Tanques per als contenidors amb aplicació d'apertura per a configurar l'accés al contenidor (zones, franges horàries...).</li><li>· Fullet informatiu que descriu el nou sistema de recollida de residus domèstics punts d'aportació, calendari, horaris, etc.</li></ul>	2023	-

<sup>25</sup> La Directiva 2018/851 estableix l'obligatorietat que es faci una recollida separada dels residus perillosos d'origen domèstics abans de l'1 de gener de 2025 (art. 1, modificació de l'art. 20 de la Directiva 2008/98/CE). L'ecoparc fixe permet donar compliment a esta exigència, sempre i quan es complemente amb informació i formació dirigida a la ciutadania per a què reconeguen este tipus de residus i els porten a l'ecoparc (accions 1.2 i 1.3 del pla d'acció).

<sup>26</sup> D'acord amb el PIRCVA (art. 24.1.i), s'haurà d'implementar una recollida comercial porta a porta, al menys de paper i cartró, per al xicotet comerç en tot el municipi de Benissanó.



## 2. IMPLANTACIÓ DEL NOU SISTEMA DE RECOLLIDA DE RESIDUS DOMÈSTICS

Títol	Descripció	Any d'implementació	Periodicitat
	<p>Els contenidors es disposaran en illes on s'ubiquen totes les fraccions. Les illes es distribuïran de manera que s'acosten el més possible a l'usuari. Els contenidors es serigrafiaran amb informació dels residus s'hi poden dipositar i de l'horari de dipòsit. Es tindrà en compte que la boca facilite la deposició dels residus.</p> <p>La recollida de la <b>fracció vidre</b> es seguirà fent en els contenidors tipus iglú actuals. Es recomana la ubicació dels contenidors prop dels grans productors (establiments del sector HORECA) i integrats en les illes de contenidors on estan les altres fraccions. Caldrà augmentar la dotació de contenidors en 4 unitats per complir la ratio d'1 contenidor 3m<sup>3</sup>/204 hab.</p> <p>La recollida selectiva de la <b>fracció tèxtil</b> es seguirà fent en col·laboració amb entitats d'economia social.<sup>27</sup></p> <p>La recollida selectiva d'<b>oli vegetal</b> usat es seguirà fent a través del servei d'ecoparc.</p> <p>Els residus de <b>bolquers i productes d'higiene íntima</b>, es recolliran amb la fracció resta.</p> <p>Es seguirà prestant el servei de recollida de <b>voluminosos i poda</b>.</p>		
3.2. Prestació del servei de recollida dels residus domèstics. <sup>28</sup>	<p>Prestació del servei de recollida dels residus domèstics, que contemple la següent freqüència setmanal de recollida, incloent grans productors:</p> <ul style="list-style-type: none"><li>· Orgànica i Resta: 3 d/s</li><li>· EE.LL. i P/C: 1 d/s</li></ul> <p>Es valorarà la implantació d'una recollida diferenciada per al sector HORECA de totes les fraccions.</p>	2023	Anual

<sup>27</sup> El PIRCVA estableix l'obligatorietat d'implantar en la Comunitat Valenciana una recollida selectiva de residus tèxtils abans de 2021 (art. 24.1). Aquesta recollida separativa pot realitzar-se en l'àmbit d'ajuntaments, mancomunitats, en coordinació amb les diputacions provincials o a través dels consorcis de residus. S'ha d'analitzar i fer possible tant com es pugui la col·laboració d'aquests nous sistemes de recollida selectiva amb entitats d'economia social.

<sup>28</sup> El PIRCVA estableix l'obligatorietat que els establiments privats (locals d'oficines privats, centres d'oci, centres comercials, centres fabrils, centres de logística i distribució, supermercats, hipermercats i centres de gran afluència de població en general), implementen la recollida selectiva en origen per al seu posterior reciclatge, almenys d'envasos lleugers, plàstics no envasos,



## 2. IMPLANTACIÓ DEL NOU SISTEMA DE RECOLLIDA DE RESIDUS DOMÈSTICS

Títol	Descripció	Any d'implementació	Periodicitat
3.3. Establir un <b>protocol de millora contínua</b> .	Establir un protocol de millora contínua que, a partir del sistema de registre d'incidències que contempla el nou sistema de recollida, permeta educar aquells usuaris que no fan una correcta gestió dels residus, amb l'objectiu d'augmentar el rendiment de la recollida selectiva de cadascuna de les fraccions.	2023	-
3.4. <b>Revisar l'actual conveni amb ECOEMBES I ECOVIDRIO.</b>	ECOEMBES i ECOVIDRIO estableix convenis amb les administracions per a sufragar el cost de la recollida de les fraccions EELL, P/C i vidre, i bonificar a l'entitat local de manera que s'incentive la tasca dels ciutadans i ciutadanes en la separació i deposició correcta d'aquestes fraccions. És important aconseguir una recollida porta a porta dels grans productors d'estos residus, com és el sector HORECA.	2022	-
3.5. Realitzar <b>caracteritzacions periòdiques</b> dels residus generats de cada fracció.	Realitzar caracteritzacions periòdiques dels residus generats de cada fracció amb l'objectiu de tindre una caracterització dels residus del municipi de Benissanó que s'ajuste a la realitat.	2023	Anual
3.6. Estudiar la viabilitat d'implantar un <b>sistema de pagament per generació</b> .	Els sistemes de pagament per generació incentiven el reciclatge, per la qual cosa s'estudiarà la viabilitat d'implantar un d'estos sistemes. <sup>29</sup>	2025	-
3.7 Implementar la <b>recollida selectiva d'envasos lleugers</b> en esdeveniments festius. <sup>30</sup>	Implantar un sistema de recollida selectiva que permeta realitzar una gestió selectiva dels envasos i residus d'envasos que es generen en els esdeveniments festius celebrats al municipi.	2022	-

vidre, paper-cartó i biorresidus. Esta recollida, és responsabilitat de cada establiment, que la podrà fer bé a través d'un gestor privat, bé utilitzant el servei de recollida municipal si existeix, i cal que estiga implantada abans de l'1 de gener de 2020 per a municipis de més de 5.000 habitants (art. art. 24.1.k)

<sup>29</sup> Cal tenir en compte que el PIRCVA indica que la taxa municipal de recollida i transport de residus domèstics ha de ser proporcional a la quantitat de residus generada, i s'estableix com a paràmetre preferent el registre del pes dels residus (art. 19.4.b).

<sup>30</sup> El PIRCVA estableix l'obligatorietat de fer una separació selectiva d'envasos i residus d'envasos en els esdeveniments festius (art. 24.1.h).



## 2. IMPLANTACIÓ DEL NOU SISTEMA DE RECOLLIDA DE RESIDUS DOMÈSTICS

Títol	Descripció	Any d'implementació	Periodicitat
3.8. Instal·lació de <b>recollida selectiva</b> d'EELL, P/C, vidre i biorresidus <b>en edificis de gestió pública o público-privada</b> <sup>31</sup>	Instal·lació de papereres que permeten la recollida separada en els espais i edificis de gestió pública o público-privada, de manera que els residus generats pels usuaris es recullen de forma separada.	2022	-
3.9. Garantir que es faça la <b>recollida selectiva</b> d'EELL, vidre i oli vegetal usat <b>en els establiments del sector HORECA</b> <sup>32</sup>	Establir un sistema d'inspecció i assessorament per a garantir que es faça la separació en origen de les fraccions EELL, vidre i oli usat en els establiments del sector HORECA. S'inclou l'ajuda als establiments per a l'adquisició dels contenidors específics i l'assessorament per part d'un educador/a ambiental en la correcta separació dels residus.	2023	-
3.10. Fomentar el <b>compostatge</b> <sup>33</sup>	Fomentar la valorització in situ de la fracció orgànica d'acord amb el principi de jerarquia que estableix la normativa en vigor en matèria de residus (prevenció, reutilització, reciclat, recuperació amb altres finalitats i eliminació). <ul style="list-style-type: none"><li>Promoure el programa de compostatge domèstic i comunitari del CVI.</li></ul>	2023	-
3.11 Fomentar la <b>recollida selectiva d'envasos lleugers</b>	Estudiar la possibilitat d'implementar sistemes de devolució i retorn d'envasos lleugers que incentiven la recollida selectiva d'estos residus.	2024	-
3.12 Millora de l'accessibilitat a les illes de contenidors per a persones amb mobilitat reduïda	Establir un mecanisme per a què persones amb mobilitat reduïda puguem sol·licitar l'adaptació de l'illa de contenidors on els correspon dipositar els residus	2023	-

<sup>31</sup> El PIRCVA estableix l'obligatorietat de fer una recollida selectiva d'EELL, P/C, vidre i biorresidus en els establiments de gestió pública o público-privada (art. 24.1.j).

<sup>32</sup> El PIRCVA estableix l'obligatorietat de fer una recollida selectiva d'EELL, vidre i oli vegetal usat en el sector HORECA. Es fixa com a data límit l'1 de gener de 2021 per a EELL i vidre i l'1 de juny de 2021 per a EELL (art. 24.1.b).

<sup>33</sup> Les illes de compostatge comunitari deuran complir amb les especificacions establides per l'Ordre 18/2018, de 15 de maig, de la Conselleria d'Agricultura, Medi Ambient, Canvi Climàtic i Desenvolupament Rural, per la qual es regulen les instal·lacions de compostatge comunitari en l'àmbit territorial de la Comunitat Valenciana.



### 3. COORDINACIÓ ENTRE ENTITATS

Títol	Descripció	Any d'implementació	Periodicitat
4.1. Establir un mecanisme de <b>coordinació i transparència</b> entre els diferents actors implicats (Ciutadania-Ajuntament-Consorci de Residus).	Establir una correcta comunicació entre tots els actors implicats amb la finalitat de facilitar una bona gestió dels residus, de compartir recursos i de fomentar la transparència pel que fa a les dades relatives a la generació i gestió de residus.	2022	-
4.2. <b>Conveni</b> entre organismes públics per a la correcta gestió del residu domèstic.	Sol·licitar assistència tècnica i recursos econòmics, al Consorci de Residus, a la Diputació provincial i a la Conselleria competent en matèria de residus.	2022	-

### 4. REGULACIÓ DE LA GESTIÓ DEL RESIDU DOMÈSTIC

Títol	Descripció	Any d'implementació	Periodicitat
5.1. <b>Elaborar l'ordenança</b> municipal de gestió de residus domèstics.	Elaboració de l'ordenança municipal de gestió de residus domèstics tot ajustant-la al que s'estableix en el Pla Local de Gestió de Residus Domèstics i Assimilables i el PIRCVA 2019-2022.	2023	-
5.2 Actualitzar l'ordenança fiscal que regula la taxa per a la recollida i transport dels residus domèstics i assimilables.	Actualització de l'ordenança fiscal que regula la taxa per a la recollida i transport dels residus domèstics i assimilables tot i adaptant-la al que s'estableix en l'article 19 del PIRCVA.	2025	-



## 6- SEGUIMENT I CONTROL

Títol	Descripció	Any d'implementació	Periodicitat
6.1. Elaboració d'un <b>pla de seguiment i control</b> .	Elaboració d'un pla de seguiment i control que contemple: <ul style="list-style-type: none"><li>· Creació d'una Comissió de Seguiment.</li><li>· La periodicitat i freqüència de les reunions de la Comissió de Seguiment.</li><li>· Procediment de càlcul d'indicadors.</li><li>· Difusió i comunicació a la ciutadania i Conselleria dels resultats.</li><li>· Millora contínua.</li></ul>	2022	-
6.2. <b>Acompanyament</b> per a la bona gestió dels residus.	Realització d'un acompanyament periòdic, tant de les llars com dels grans productors, mitjançant visites presencials i/o seguiment telefònic, amb l'objectiu de resoldre dubtes, corregir incidències i formar progressivament la població per al correcte funcionament del sistema de recollida de residus domèstics.	2023	-
6.3. Establiment de <b>sistemes d'avaluació</b> de la satisfacció ciutadana amb el servei de recollida.	Establiment d'un sistema d'avaluació que permeti conèixer el grau de satisfacció dels usuaris del sistema de recollida de residus urbans i fomentar-ne la millora contínua.	2023	-



## 8. CRONOGRAMA D'IMPLANTACIÓ

El Pla d'Acció s'ha dissenyat per a ser implementat en un període de 3 anys (2022 - 2025), si bé aquelles accions que venen motivades per una exigència del PIRCVA es proposaran per a ser executades en el 2022.

El cronograma d'implantació de les accions incloses en el present Pla d'Acció es mostren a continuació:



ACCIÓ	2022	2023	2024	2025
<b>1. COMUNICACIÓ I SENSIBILITZACIÓ</b>				
1.1. Campanyes de comunicació i sensibilització dirigides a la ciutadania i grans productors.				
1.2. Jornades informatives/formatives sobre l'ús del nou sistema de recollida.				
1.3. Guia per a la correcta separació de residus.				
1.4. Mecanismes de retorn d'informació en matèria de gestió de residus al municipi.				
<b>2. PREVENCIÓ</b>				
2.1. Distribució d'envasos reutilitzables.				
2.2. Manual de bones pràctiques per a la minimització dels residus en actes i festes locals.				
2.3. Manual de bones pràctiques dirigida a la ciutadania per a combatre el malbaratament alimentari i l'ús excessiu d'envasos de plàstic i plàstics d'un sol ús.				
2.4. Manual de bones pràctiques dirigida a grans productors per a combatre el malbaratament alimentari i l'ús excessiu d'envasos de plàstic i plàstics d'un sol ús.				
2.5. Tallers formatius per a fomentar la reutilització.				
2.6. Establir bonificacions fiscals per a comerços de venda de productes a l'engròs.				
2.7. Establir bonificacions fiscals a empreses que fomenten l'economia circular.				
2.8. Estratègia de minimització de residus als centres escolars.				
2.9. Prevenir la generació de residus d'envasos en el comerç local.				
<b>3. IMPLANTACIÓ DEL NOU SISTEMA DE RECOLLIDA DE RESIDUS DOMÈSTICS</b>				
3.1. Implantació del nou model de recollida selectiva de les diferents fraccions.				





ACCIÓ	2022	2023	2024	2025
3.2. Prestació del servei de recollida dels residus domèstics.				
3.3. Establir un protocol de millora contínua.				
3.4. Revisar l'actual conveni amb ECOEMBES I ECOVIDRIO.				
3.5. Realitzar <b>caracteritzacions periòdiques</b> dels residus generats de cada fracció.				
3.6. Estudiar la viabilitat d'implantar un sistema d'identificació d'usuari i pagament per generació.				
3.7 Implementar la recollida selectiva d'envasos i residus d'envasos en esdeveniments festius.				
3.8. Instal·lació de recollida selectiva de les fraccions EELL, P/C, vidre i biorresidus en edificis de gestió pública o públicoprivada.				
3.9. Garantir que es faci la recollida selectiva de les fraccions EELL, vidre i oli vegetal usat en els establiments del sector HORECA.				
3.10. Fomentar el compostatge.				
3.11 Fomentar la <b>recollida selectiva d'envasos lleugers</b>				
3.12 Millora de l'accessibilitat a les illes de contenidors per a persones amb mobilitat reduïda				
<b>4. COORDINACIÓ ENTRE ENTITATS</b>				
4.1. Establir un mecanisme de coordinació i transparència entre els diferents actors implicats.				
4.2. Conveni entre organismes públics per a la correcta gestió del residu domèstic.				
<b>5. REGULACIÓ DE LA GESTIÓ DEL RESIDU DOMÈSTIC</b>				
5.1. <b>Elaborar l'ordenança municipal de gestió de residus domèstics.</b>				



ACCIÓ	2022	2023	2024	2025
5.2 Actualitzar l'ordenança fiscal que regula la taxa per a la recollida i transport dels residus domèstics i assimilables.				
<b>6. SEGUIMENT I CONTROL</b>				
6.1. Elaboració d'un pla de seguiment i control.				
6.2. Acompanyament per a la bona gestió dels residus.				
6.3. Establiment de sistemes d'avaluació de la satisfacció ciutadana amb el servei de recollida.				



## 9. SEGUIMENT I AVALUACIÓ DEL PLA

La fase de seguiment i control de la implantació dels plans, i les possibles adaptacions a les accions establertes, sol ser la gran oblidada. Per això, serà necessari establir un sistema d'indicadors que pugui quantificar i facilitar la verificació de la consecució dels objectius, tant quantitativament com qualitativament, establerts en el pla.

Els indicadors dissenyats es divideixen en dos grans blocs: per una banda, aquells indicadors que fan referència als objectius quantitativament establerts, que serviran per a determinar la seua consecució i, per tant, la dels requisits establerts en el PIRCVA; per altra banda, els indicadors associats als objectius qualitativament, que facilitaran la informació per a determinar si els hàbits i practiques de la població estan alineats amb la correcta gestió dels residus i que es relacionen amb les accions de prevenció i preparació per al reciclat.

SISTEMA D'INDICADORS				
OBJECTIUS QUANTITATIUS				
INDICADOR	UNIDAD DE MESURA	RESPONSABLE DE FACILITAR LES DADES	PERIODICITAT	OBJECTIU
Generació de residus domèstics totals per habitant i any.	Kg/hab/any	Concessionària del servei de recollida	Anual	Conèixer la generació de residus domèstics per càpita per a poder comparar amb la xifra de l'any de referència establert en el pla.
Percentatge de reducció total de residus domèstics generats.	%	Concessionària del servei de recollida	Anual	Conèixer la reducció percentual de residus generats respecte de l'any de referència establert en el pla.
Residus domèstics totals (totes les fraccions) recollides selectivament.	Kg/any	Concessionària del servei de recollida	Anual	Conèixer el total de residus domèstics recollits selectivament per a poder comparar-la amb la de l'any de referència establert en el pla.
Percentatge de residus domèstics totals (totes les fraccions) recollits selectivament respecte del total de residus domèstics generats.	%	Concessionària del servei de recollida	Anual	Conèixer el percentatge total de residus domèstics recollits selectivament respecte del total de residus domèstics generats.
Fracció orgànica recollida selectivament.	Kg/any	Concessionària del servei de recollida	Anual	Conèixer la quantitat de biorresidus que és recollida selectivament per a poder comparar-la amb la de l'any de



## SISTEMA D'INDICADORS

### OBJECTIUS QUANTITATIUS

INDICADOR	UNIDAD DE MESURA	RESPONSABLE DE FACILITAR LES DADES	PERIODICITAT	OBJECTIU
				referència establert en el pla.
Percentatge de la fracció orgànica recollida selectivament respecte del total de residus domèstics generats.	%	Concessionària del servei de recollida	Anual	Conèixer el percentatge de biorresidus recollits selectivament respecte del total de residus domèstics generats.
Fracció paper-cartró recollida selectivament.	Kg/any	Concessionària del servei de recollida	Anual	Conèixer la quantitat de fracció paper-cartró que és recollida selectivament per a poder comparar-la amb la de l'any de referència establert en el pla.
Percentatge de fracció paper-cartró recollida selectivament respecte del total de residus domèstics generats.	%	Concessionària del servei de recollida	Anual	Conèixer el percentatge de fracció paper-cartró recollida selectivament respecte del total de residus domèstics generats.
Fracció envasos lleugers totals recollida selectivament.	Kg/any	Concessionària del servei de recollida	Anual	Conèixer la quantitat total de fracció envasos lleugers que és recollida selectivament per a poder comparar-la amb la de l'any de referència establert en el pla.
Percentatge de fracció envasos lleugers totals recollida selectivament respecte del total de residus domèstics generats.	%	Concessionària del servei de recollida	Anual	Conèixer el percentatge total de fracció envasos lleugers recollits selectivament respecte del total de residus domèstics generats..
Fracció metall (alumini-acer) recollida selectivament.	Kg/any	Concessionària del servei de recollida	Anual	Conèixer la quantitat de fracció metalls que és recollida selectivament per a poder comparar-la amb la de l'any de referència establert en el pla.
Percentatge de fracció metall (alumini-acer) recollida selectivament respecte del total de residus domèstics generats.	%	Concessionària del servei de recollida	Anual	Conèixer el percentatge de fracció metall recollida selectivament respecte del total de



## SISTEMA D'INDICADORS

### OBJECTIUS QUANTITATIUS

INDICADOR	UNIDAD DE MESURA	RESPONSABLE DE FACILITAR LES DADES	PERIODICITAT	OBJECTIU
				residus domèstics generats.
Fracció plàstic recollida selectivament.	Kg/any	Concessionària del servei de recollida	Anual	Conèixer la quantitat de fracció plàstic que és recollida selectivament per a poder comparar-la amb la de l'any de referència establert en el pla.
Percentatge de fracció plàstic recollida selectivament respecte del total de residus domèstics generats.	%	Concessionària del servei de recollida	Anual	Conèixer el percentatge de fracció plàstic recollida selectivament respecte del total de residus domèstics generats.
Fracció tetra-brick recollida selectivament.	Kg/any	Concessionària del servei de recollida	Anual	Conèixer la quantitat de fracció tetra-brick que és recollida selectivament per a poder comparar-la amb la de l'any de referència establert al pla.
Percentatge de fracció tetra-brick recollida selectivament respecte del total de residus domèstics generats.	%	Concessionària del servei de recollida	Anual	Conèixer el percentatge de fracció tetra-brick recollida selectivament respecte del total de residus domèstics generats.
Fracció vidrie recollida selectivament.	Kg/any	ECOVIDRIO	Anual	Conèixer la quantitat de fracció vidre que és recollida selectivament per a poder comparar-la amb la de l'any de referència establert al pla.
Percentatge de fracció vidre recollida selectivament respecte del total de residus domèstics generats.	%	Concessionària del servei de recollida	Anual	Conèixer el percentatge de fracció vidre recollida selectivament respecte del total de residus domèstics generats.



## SISTEMA D'INDICADORS

### OBJECTIUS QUALITATIUS

INDICADOR	UNIDAD DE MESURA	RESPONSABLE DE FACILITAR LES DADES	PERIODICITAT	OBJECTIU
Campanyes de comunicació realitzades i altres instruments d'educació ambiental i comunicació.	Nº de campanyes/jornades informatives/material de difusió editat	Ajuntament	Anual	Fomentar la sensibilització ambiental en matèria de residus i fomentar hàbits de consum responsables.
Quantitat de compost elaborat mitjançant el procés de compostatge comunitari.	Kg/mes	Ajuntament	Mensual	Conèixer la quantitat de residus que és valoritzat in situ.
Qualitat del compost elaborat mitjançant el procés de compostatge comunitari.	Compliment o no dels paràmetres normatius.	Ajuntament	Semestral	Conèixer la qualitat del subproducte obtingut després de la valorització e la fracció orgànica recollida de forma selectiva.
Entrades realitzades en Ecoparc per fraccions	Nº entrades fracció /mes	CRVI	Mensual	Afavorir el reciclatge i correcta gestió d'altres fraccions de residus domèstics.
Quantitat de residus dipositats en Ecoparc per fraccions.	Kg fracció/mes	CRVI	Mensual	Afavorir el reciclatge i correcta gestió d'altres fraccions de residus domèstics.
Número d'incidències registrades en el servei de recollida de residus.	Nº d'incidències	Concessionària del servei de recollida	Setmanal	Garantir una correcta separació dels residus per a minimitzar la quantitat d'impropis.
Grau de satisfacció de la ciutadania amb el servei de recollida.	% de població que valora com òptim el servei	Concessionària del servei de recollida	Semestral	Determinar el grau de satisfacció amb el servei prestat amb la finalitat d'incorporar millores.

Este sistema d'indicadors estarà subjecte a una revisió contínua de manera que s'eliminen o incorporen nous indicadors que permeten avaluar el bon funcionament del servei de recollida, així com el compliment dels objectius.

A més, serà fonamental constituir una Comissió de Seguiment que s'encarregue de revisar, quantificar i informar, tant a la ciutadania com a la Conselleria de forma anual i com queda establert en l'article 14 del PIRCVA, del bon funcionament del sistema i del grau de compliment dels objectius preestablerts.



Entre les funcions d'esta comissió, també estarà l'actualització del sistema d'indicadors. Esta comissió de seguiment podrà estar formada per:

- Tècnic/a municipal.
- Alcalde/ssa o regidor/a responsable de l'àrea.
- Representant del servei de recollida.
- Veïns/es del municipi

## 10. PROCÉS PARTICIPATIU ASSOCIAT AL PLA

La redacció del Pla Local de Gestió de Residus de Benissanó ha dut associada la realització d'un procés participatiu, en el que s'ha implicat a la ciutadania en la millora de l'actual sistema d'arreglada i gestió de residus, i en la definició de les accions contemplades al document del Pla amb la finalitat d'assolir els objectius marcats en la normativa.

Per arribar a la totalitat de la població de Benissanó, a més de contactar amb les associacions i col·lectius existents al municipi, s'ha fet difusió de les distintes convocatòries de participació a través dels mitjans de comunicació utilitzats pel propi Ajuntament i es va convidar als següents col·lectius a participar:

- Grans Productors
- Centres educatius
- Entitats organitzadores de festes i esdeveniments
- Nuclis de població (residents en general)
- Grups polítics

El procés s'ha dut a terme per mitjà de la participació presencial i l'online entre els mesos de maig i juny. S'ha celebrat una sessió presencial i dos qüestionaris oberts a tot el veïnat del municipi a través de la plataforma Municipis 2030: un qüestionari participatiu i altre de validació de totes les aportacions realitzades. D'esta manera, s'han respectat els fluxos convergents i divergents d'informació al llarg del procés.

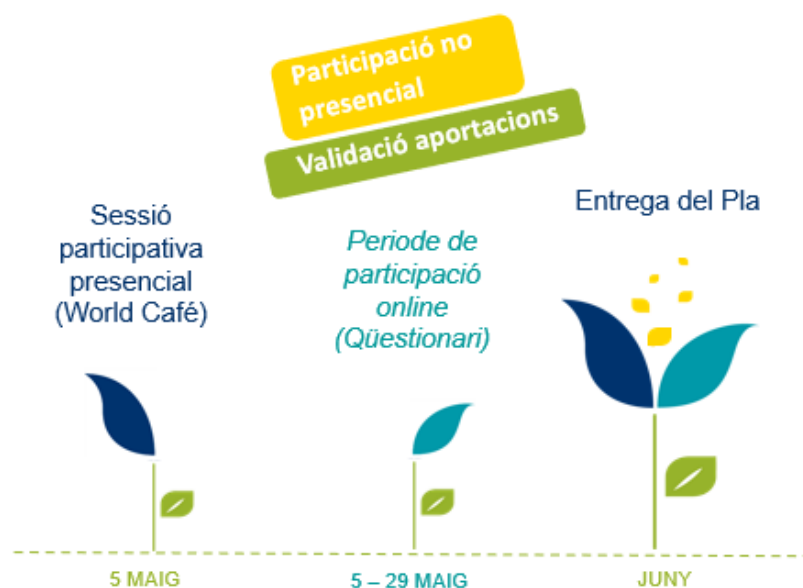


Figura 1. Distribució temporal del procés participatiu.

Fase del procés	Sessió	Data	Lloc
Fase 1	Sessió informativa/participativa presencial	5 de maig	Centre Social - 2 <sup>o</sup> Planta
	Participació online	Del 6 al 20 de maig	Online
Fase 2	Retorn i validació de la informació	Del 20 al 29 de maig	Online
	Presentació del Pla	Juliol	-

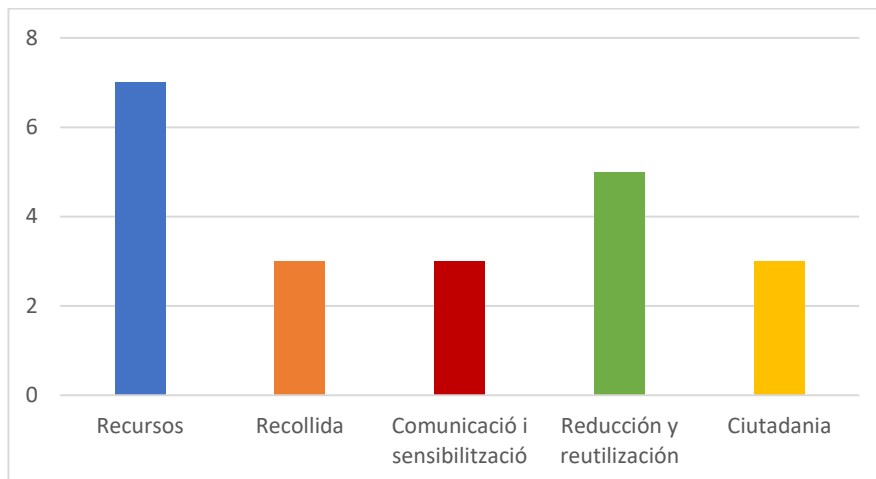
Taula 11. Fases del procés participatiu.

Al llarg de tot el procés han assistit un total de **17 persones a la sessió presencial** i altres **21 persones han participat a través dels qüestionaris online**.

Els resultats del procés participatiu i les variables de disseny identificades han constituït la base del present pla i han servit per a definir les accions que ho conformen i que permetran al municipi de Benissanó a aconseguir els objectius marcats pel nou PIRCVA 2019-2022.

El següent gràfic mostra el número de propostes realitzades per a cadascuna de les categories definides. En total, al llarg del procés participatiu s'han recollit **21 iniciatives** per a millorar la gestió de residus al municipi.





Gràfic 3. Classificació de les aportacions realitzades. Font: Procés participatiu associat a la redacció del Pla Local de Gestió de Residus de Benissanó.

Les aportacions i la seua reiteració es mostren en la següent taula. Els asteriscos (\*) representen la reiteració de les aportacions.

CLASSIFICACIÓ DE LES APORTACIONS	
<b>RECOLLIDA DE RESIDUS</b>	
<ul style="list-style-type: none"><li>• A la zona del casc antic, posar contenidors per a separar més menuts i buidar-los amb un camió més menut.</li><li>• Disposar d'una unitat de vigilància o mecanismes que permeten detectar i identificar als veïns que tenen males conductes i no separen correctament.</li><li>• Plantejar la recollida porta a porta de la fracció orgànica.</li></ul>	
<b>ACCIONS DE COMUNICACIÓ I SENSIBILITZACIÓ</b>	
<ul style="list-style-type: none"><li>• Informar con fullets en paper i a través de xarxes socials, de com separar correctament. Utilitzant material atractiu i un llenguatge clar i senzill. ****</li><li>• Educació ambiental a la ciutadania en general (explicant què paguem a la taxa, i desmontant falsos mites creats al voltant del residu).**</li><li>• Campanyes d'informació al col·legi</li></ul>	
<b>ACCIONS DE REDUCCIÓ - REUTILITZACIÓ DELS RESIDUS</b>	
<ul style="list-style-type: none"><li>• Promoure la compra i la venda de productes a granel, al tall; reduint el consum de productes envasats, donant a conèixer establiments que possibiliten este tipus de compra en el municipi i voltants. ***</li><li>• Promoure la compra de productes de temporada, de proximitat i sense envasos innecessaris.</li><li>• Educar en nous hàbits de consum que permeten reduir la generació de residus.**</li><li>• Reutilitzar el bosses de la compra</li><li>• Prohibir en les festes la utilització de gots i coberts de plàstic d'un sol ús.</li></ul>	



## RECURSOS PER A LA IMPLANTACIÓ

- Augmentar el número de contenidors de recollida separada, i fer il·les on estiguen totes les fraccions. \*\*\*\*
- Canviar els contenidors grocs (d'envasos lleugers) per altres de major capacitat i pes.
- Instal·lar contenidors intel·ligents que regulen l'abocament de residus.
- Instal·lar sistemes de retorn per depositar alguns residus (com per exemple el vidre). \*\*
- Implantar la recollida separada de l'orgànica (contenedor marró)
- Repartir poals marrons als veïns per separar correctament la fracció orgànica.
- Proporcionar composteres domèstiques als veïns que desitgen compostar en sa casa (si disposen d'espai).
- Habilitar un espai per a poder compostar el residu orgànic generat.

## ACCIONS DE LA CIUTADANIA

- Premiar i reportar el comportament dels veïns que estan implicats en la correcta separació i gestió dels residus (resposta fiscal individualitzada). \*\*\*
- Repartir bons a utilitzar als comerços del poble, per premiar als veïns que separen correctament.
- Realització de tallers i formació en reparació o restauració de productes que ara considerem residus.



**Ajuntament  
de Benissanó**

