

# PLA LOCAL DE GESTIÓ DE RESIDUS DOMÈSTICS I ASSIMILABLES DEL MUNICIPI DE BENISSANÓ

---

Memòria informativa

JUNY 2022



**Ajuntament  
de Benissanó**





# Índex

1.	NOUS REPTES EN MATÈRIA DE RESIDUS.....	3
1.1.	Consideracions generals.....	3
1.2.	La importància de la fracció orgànica. ....	5
1.3.	Els Plans Locals de Gestió de Residus Domèstics i Assimilables. ....	7
2.	CONTEXT NORMATIU .....	8
2.1.	Normativa vigent en matèria de residus. ....	8
2.2.	Obligacions de les entitats locals en matèria de gestió de residus. ....	9
3.	DIAGNÒSTIC DE LA GESTIÓ DE RESIDUS DOMÈSTICS EN BENISSANÓ. ....	13
3.1.	Actual sistema de recollida de residus domèstics.....	13
3.2.	Generació de residus domèstics .....	25
3.3.	Morfologia urbana de Benissanó. ....	28
3.4.	Anàlisi demogràfic.....	30



# 1. NOUS REPTES EN MATÈRIA DE RESIDUS

## 1.1. Consideracions generals

La **Directiva Marc de Residus 2008/98/CE** de 19 de novembre<sup>1</sup>, que constitueix el principal instrument normatiu en matèria de residus a nivell europeu, va establir l'obligació de què els Estats membres havien de preparar programes de prevenció de residus. En este sentit, Espanya va elaborar el **Pla Nacional Integral de Residus 2008-2015**<sup>2</sup>, que estableix una sèrie d'objectius, mesures de prevenció i mesures de reutilització en funció de la tipologia dels residus. Posteriorment, es va publicar el **Programa Estatal de Prevenció de Residus 2014-2020**<sup>3</sup>. Este programa desenvolupa la política de prevenció de residus conforme a la normativa vigent, avalua les mesures existents i proporciona una sèrie de mesures al voltant de quatre línies estratègiques: reducció de la quantitat de residus, reutilització i prolongació de la vida útil dels productes, reducció de substàncies nocives en materials i productes i reducció dels efectes adversos sobre la salut humana i el medi ambient derivats de la generació de residus.

Recolzat pels anteriors plans i programes, i tenint en compte les directrius normatives europees i nacionals en matèria de residus, neix el **Pla Estatal Marc de Gestió de Residus 2016-2022**<sup>4</sup> (PEMAR). Este pla té l'objectiu d'impulsar els programes que permeten pal·liar les deficiències detectades en la gestió dels residus i promoure les actuacions necessàries que proporcionen un major resultat ambiental i que asseguruen que Espanya compleix amb els objectius legals preestablerts.

Dins dels objectius a assolir per a l'any 2020 que recullen els instruments normatius abans esmentats, junt amb la **Llei 22/2011** de 28 de juliol, de residus i sols contaminats, s'inclou la preparació per al reciclatge i la recuperació d'almenys el 50%

---

<sup>1</sup> Directiva 2008/98/CE del Parlament Europeu i del Consell de 19 de novembre de 2008 sobre els residus i per la que es deroguen determinades Directives.

<sup>2</sup> Resolució de 20 de gener de 2009, de la Secretaria d'Estat de Canvi Climàtic, per la que es publica l'Acord del Consell de Ministres pel que s'aprova el Pla Nacional Integral de Residus per al període 2008-2015.

<sup>3</sup> Resolució de 20 de desembre de 2013, de la Direcció General de Qualitat i Avaluació Ambiental i Medi Natural, per la que es publica l'Acord del Consell de Ministres de 13 de desembre de 2013, pel que s'aprova el Programa Estatal de Prevenció de Residus 2014-2020. (BOE núm 20 de 23/01/2014, pàg 4270).

<sup>4</sup> Resolució de 16 de novembre de 2015, de la Direcció General de Qualitat i Avaluació Ambiental i Medi Natural, per la que es publica l'Acord del Consell de Ministres de 6 de novembre de 2015, pel que s'aprova el Pla Estatal Marc de Gestió de Residus (PEMAR) 2016-2022. (BOE núm 297 de 12/12/2015, pàg 117395)



dels residus domèstics i comercials, per a les fraccions de paper, metall, vidre, plàstic, biorresidus<sup>5</sup> o altres fraccions reciclables.

Una posterior modificació de la Directiva de residus<sup>6</sup>, i la modificació de la Llei de residus nacional<sup>7</sup>, incrementen estos objectius de preparació per a la reutilització i el reciclatge per als residus municipals a mig i llarg termini: **55% en 2025, 60% en 2030 i 65% per a 2035.**

Per altra banda, la modificació de la Directiva també fixa com a data límit l'1 de gener de 2025, per a la implantació de la recollida separada de les fraccions de residus tèxtils i residus perillosos d'origen domèstic, per garantir el seu correcte tractament i evitar que aquests últims contaminen altres fraccions de residus domèstics.<sup>8</sup> La llei 7/2022 avança esta obligació al 31 de desembre de 2024.

A nivell autonòmic, el nou **Pla Integral de Gestió de Residus de la Comunitat Valenciana 2019-2022**<sup>9</sup> (PIRCVA 2019-2022) fixa un objectiu del 67% per al reciclatge de residus domèstics generats per a l'any 2022. De la mateixa manera, el PIRCVA 2019-2022 pretén aconseguir que, de tots els residus generats, en 2022 només el 30% vaja a abocador.

El marc normatiu en matèria de gestió de residus, tant a nivell europeu com nacional i autonòmic, prioritzen i posen de relleu la necessitat de la impulsó i implementació de mesures i accions dirigides a la **prevenció de la generació de residus**, que redunde en una reducció de les quantitats de residus generades i de l'impacte que generem sobre l'entorn.

---

<sup>5</sup> La nova Directiva europea en matèria de residus (Directiva 2018/851) defineix  **biorresidu**  com “residu biodegradable de jardins i parcs, residus alimentaris i de cuina procedents de cases, oficines, restaurants, majoristes, menjadors, serveis de restauració col·lectiva i establiments de consum al detall, i residus comparables procedents de plantes de transformació d'aliments”.

<sup>6</sup> Directiva (UE) 2018/851 del Parlament Europeu i del Consell de 30 de maig de 2018 per la qual es modifica la Directiva 2008/98/CE sobre els residus.

<sup>7</sup> Llei 7/2022, de 8 d'abril, de residus i sols contaminats per a una economia circular, per la qual es deroga la Llei 22/2011, de 28 de juliol, de residus i sols contaminats. BOE núm 85 de 9 d'abril de 2022.

<sup>8</sup> Apartats 12 b) i 17) respectivament de la modificació de la Directiva (UE) 2018/851 del Parlament Europeu i del Consell de 30 de maig de 2018 per la qual es modifica la Directiva 2008/98/CE sobre els residus.

<sup>9</sup> DECRET 55/2019, de 5 de abril, del Consell, pel qual s'aprova la revisió del Pla integral de residus de la Comunitat Valenciana.



## 1.2. La importància de la fracció orgànica.

Tots i cadascun dels textos normatius anteriorment indicats, ressalten la importància de separar de forma adequada els residus en origen per a aconseguir de forma conjunta els objectius marcats, maximitzar el reciclatge i assegurar la posterior qualitat del subproducte obtingut.

A finals de desembre de 2015, la Comissió Europea va presentar el seu paquet de mesures sobre economia circular. Estes mesures estableixen noves indicacions respecte de la prevenció dels residus, la seva reutilització i reciclatge, i a més, inclouen una sèrie de propostes que conduirien a modificar dos de les normes de base en la gestió dels residus a nivell comunitari: la Directiva Marc de Residus i la Directiva d'Abocadors.

La nova Directiva d'abocadors<sup>10</sup> fa referència a l'elevada proporció que representen els residus municipals biodegradables respecte a la totalitat de residus municipals generats. A més, posa l'accent en el fet que "l'abocament de residus biodegradables no tractats produeix efectes mediambientals negatius significatius pel que fa a emissions de gasos d'efecte hivernacle i de contaminació de les aigües superficials i subterrànies, el sòl i l'aire". Tenint tot açò en compte, esta modificació de la Directiva estableix una restricció addicional molt important: **prohibeix el dipòsit en abocador de residus biodegradables** en el cas que estos residus hagen sigut objecte de recollida separada per al seu reciclat de conformitat amb la Directiva 2008/98/CE.

En este sentit, la nova Directiva de residus determina que els Estats membres deuen **garantir que els biorresidus siguen recollits per separat i siguen objecte de reciclat**, de manera que s'aconsegueixca un elevat grau de protecció ambiental i que el resultat del qual responga a uns estàndards de qualitat adequats, amb els objectius de:

---

<sup>10</sup> Directiva (UE) 2018/850 del Parlament Europeu i del Consell de 30 de maig de 2018 per la qual es modifica la Directiva 1999/31/CE relativa a l'abocament de residus.



- Evitar un tractament que bloquege els recursos en els nivells inferiors de la jerarquia de residus.
- Permetre un reciclat d'alta qualitat.
- Fomentar la utilització de matèries primes secundàries de qualitat.

La Llei 22/2011 de residus i sòls contaminats i el PEMAR, ja estableixen la necessitat de promoure la recollida separada de biorresidus. L'aprovació de la Llei 7/2022 de residus i sòls contaminats per a una economia circular<sup>11</sup>, que deroga la llei 22/2011, recull les determinacions establertes en la Directiva 2018/581 per la que s'estableix, amb caràcter obligatori, que els municipis de més de cinc mil habitants de dret, deuran instaurar la recollida selectiva de biorresidus abans del 30 de juny de 2022, i que la resta de municipis deuran fer-ho abans del 31 de desembre de 2023. A més, el percentatge màxim d'impropis en esta fracció no podrà superar el 20% en 2022, i es reduirà fins arribar al 15% màxim permés en el 2027.

A la Comunitat Valenciana, el nou PIRCVA inclou premisses més restrictives. Aquest pla exigeix que abans de de 2020 tots els municipis, sense distingir entre el nombre d'habitants, tinguen implantada la recollida separada de la fracció orgànica. A més a més, el sistema de recollida deuran afavorir el principi de proximitat i accessibilitat de la població, de manera que es permeta complir amb els objectius mínims de recollida de biorresidus fixats a nivell autonòmic: recollir selectivament un 50% de la totalitat de biorresidus generats per al 2022.

---

<sup>11</sup> Llei 7/2022, de 8 d'abril, de residus i sòls contaminats per a una economia circular. BOE núm 85 de 9 d'abril de 2022.



### 1.3. Els Plans Locals de Gestió de Residus Domèstics i Assimilables.

El PIRCVA introdueix la figura del Pla Local de Gestió de Residus Domèstics i Assimilables (PLGRDA)<sup>12</sup> com a ferramenta per a assolir els objectius de reciclatge de les distintes fraccions de residus domèstics que s'exigeix en la normativa en vigor. Este document serveix també per a fer una diagnosi inicial de la gestió de residus domèstics que s'està fent al municipi i dels rendiments de separació que s'estan obtenint. Esta diagnosi servirà com a punt de partida per a dissenyar les millores que es poden implementar per a assolir els objectius previstos.

Estos plans no poden contravindre el que es disposa en la normativa comunitària, estatal ni autonòmica i s'han d'executar de forma col·laborativa amb el consorci de residus a què pertany el municipi que elabore el Pla, la Generalitat i la Diputació corresponent, per a assegurar que el municipi té accés als serveis de tractament, valorització i eliminació dels residus que contempla el seu PLGRDA. Cal tenir en compte que els consorcis han de respectar les millores en els processos de recollida, transport, transferència i valorització de residus que li proposen els municipis consorciats en els seus PLGRDA. A més, les mesures que contemple el PLGRDA s'han d'ajustar a la jerarquia europea en matèria de gestió de residus pel que fa com a mínim a la prevenció de la generació de residus, la preparació per a la reutilització i el reciclatge en origen.

El PLGRDA de Benissanó justificarà i quantificarà les accions adoptades per a aconseguir una millora de la recollida selectiva en origen en el municipi a fi d'aconseguir els objectius quantitius i qualitius exigits per la normativa comunitària, nacional i autonòmica. Les accions que s'incloguen també han de preveure l'adequació al que s'indica en les noves directives del Parlament Europeu i del Consell, del 30 de maig de 2018, del paquet d'economia circular<sup>13</sup>.

---

<sup>12</sup> Plans Locals de Gestió de Residus Domèstics i Assimilables. Art. 14 del PIRCVA.

<sup>13</sup> DOUE del 14/06/2018.



## 2. CONTEXT NORMATIU

### 2.1. Normativa vigent en matèria de residus.

En la següent taula es presenta una relació de la normativa vigent en matèria de residus en els distints àmbits, europeu, nacional, autonòmic i local, a la que s'haurà d'ajustar el Pla Local de Gestió de Residus Domèstics i Assimilables de Benissanó.

ÀMBIT	NORMATIVA VIGENT
Europeu	<ul style="list-style-type: none"> <li>• <b>Directiva 2008/98/CE</b>, del Parlament Europeu i del Consell, de 19 de novembre de 2008, sobre els residus. (DOCE núm. L312/3, de 22/11/08).</li> <li>• <b>Directiva 2018/851/UE</b>, del Parlament Europeu i del Consell, de 30 de maig de 2018, per la que es modifica la Directiva 2008/98/CE (DOUE núm. L 150, de 14/06/18).</li> <li>• <b>Directiva (UE) 2018/852</b> del Parlament Europeu i del Consell, de 30 de maig de 2018, per la que es modifica la Directiva 94/62/CE relativa als envasos i residus d'envasos (DOUE núm. L 150/141 de 14/06/18).</li> <li>• <b>Directiva (UE) 2018/849</b> del Parlament Europeu i del Consell, de 30 de maig de 2018, per la que es modifiquen la Directiva 2000/53/CE relativa als vehicles al final de la seva vida útil, la Directiva 2006/66/CE relativa a les piles i acumuladors i als residus de piles i acumuladors i la Directiva 2012/19/UE sobre residus d'aparells elèctrics i electrònics (DOUE núm. L 150/93 de 14/06/18).</li> <li>• <b>Directiva (UE) 2018/850</b> del Parlament Europeu i del Consell, de 30 de maig de 2018, per la que es modifica la Directiva 1999/31/CE relativa al dipòsit de residus en abocador (DOUE núm. L 150/100 de 14/06/18).</li> </ul>
Nacional	<ul style="list-style-type: none"> <li>• <b>Llei 11/1997</b>, de 24 d'abril, d'Envasos i Residus d'Envasos, i Reglament de desenvolupament i execució aprovat Real Decret 782/1998, de 30 de maig.</li> <li>• <b>Real Decret 105/2008</b>, d'1 de febrer, pel que es regula la producció i gestió dels residus de construcció i demolició.</li> <li>• <b>Llei 7/2022</b>, de 8 d'abril, de residus i sòls contaminats per a una economia circular. (BOE núm. 85, de 9/04/2022).</li> <li>• <b>Programa Estatal de Prevenció de Residus 2014-2020.</b></li> <li>• <b>Reial Decret 110/2015</b>, de 20 de febrer, sobre residus d'aparells elèctrics i electrònics.</li> <li>• <b>Reial Decret 710/2015</b>, de 24 de juliol, que modifica el Reial Decret 106/2008, d'1 de febrer, sobre piles i acumuladors i la gestió ambiental dels seus residus.</li> <li>• <b>Pla Estatal Marc de Gestió de Residus (PEMAR) 2016-2022.</b></li> <li>• <b>Reial Decret 20/2017</b>, de 20 de gener, sobre els vehicles al final de la seua vida útil.</li> <li>• <b>Reial Decret 293/2018</b>, de 18 de maig, sobre reducció del consum de bosses de plàstic i pel que es crea el Registre de Productors.</li> <li>• <b>Reial Decret 27/2021</b>, de 19 de gener, pel qual es modifica el Reial Decret 106/2008, d'1 de febrer, sobre piles i acumuladors i la gestió ambiental dels seus residus, i el Reial Decret 110/2015, de 20 de febrer, sobre residus d'aparells elèctrics i electrònics.</li> </ul>





ÀMBIT	NORMATIVA VIGENT
<b>Autonòmic</b>	<ul style="list-style-type: none"><li>• <b>Decret 240/1994</b>, de 22 de Novembre del Govern Valencià, pel qual s'aprova el Reglament Regulador de la Gestió dels Residus Sanitaris (DOGV núm. 2.401, de 05/12/1994).</li><li>• <b>Ordre de 14 de juliol de 1997</b>, de la Conselleria de Medi Ambient de la Comunitat Valenciana, per la qual es desplega el Decret 240/1994, de 22 de Novembre del Govern Valencià, pel qual s'aprova el Reglament Regulador de la Gestió dels Residus Sanitaris (DOGV núm. 3.062, de 22/08/1997).Llei 10/2000, de 12 de desembre, de residus de la Comunitat Valenciana. (DOGV núm. 3898, de 15/12/2000).</li><li>• <b>Llei 10/2000</b>, de 12 de desembre, de residus de la Comunitat Valenciana (DOGV núm. 3898, de 15/12/2000).</li><li>• <b>Ordre de 29 d'octubre de 2004</b>, del conseller de Territori i Habitatge, per la qual s'aprova el Pla Zonal de Residus de les Zones VI, VII Y IX. (DOGV núm. 4.880, de 10/11/2004).</li><li>• <b>Decret llei 4/2016</b>, de 10 de juny, del Consell, pel qual s'estableixen mesures urgents per a garantir la gestió dels residus municipals (DOGV núm. 7805, de 14/06/2016).</li><li>• <b>Ordre 18/2018</b>, de 15 de Maig de la Conselleria d'Agricultura, Medi Ambient, Canvi Climàtic i Desenvolupament Rural, per la qual es regulen les instal·lacions de compostatge comunitari en l'àmbit territorial de la Comunitat Valenciana. (DOGV núm. 8300, de 22/05/2018).</li><li>• <b>Decret 55/2019</b>, de 5 d'abril, del Consell, pel qual s'aprova la revisió del Pla Integral de Residus de la Comunitat Valenciana (DOGV núm 8536, de 26/04/2019).</li></ul>
<b>Local</b>	<ul style="list-style-type: none"><li>• <b>Ordenança fiscal</b> reguladora de la taxa de serveis ambientals del Consorci de Residus Valencia Interior (BOPV núm. 8, de 11/1/2018).</li><li>• <b>Ordenança reguladora</b> de la taxa per recollida de basures. (BOPV núm 21, de 25/1/1990)</li></ul>

## 2.2. Obligacions de les entitats locals en matèria de gestió de residus.

D'acord amb el que estableix la llei 10/2000, de residus de la Comunitat Valenciana, **les entitats locals són responsables de la gestió dels residus urbans**, entenent per estos residus els generats a domicilis particulars, comerços, oficines i serveis i els semblants als anteriors que es generen en altres activitats:



- Residus de grup I i II generats en activitats sanitàries i hospitalàries<sup>14</sup>.
- Residus procedents de la neteja de vies públiques, zones verdes, àrees recreatives i platges.
- Animals domèstics morts, així com mobles, estris i vehicles abandonats.
- Residus i enderrocs procedents d'obres menors de construcció i reparació domiciliària.

Cal tenir en compte que, d'acord amb la Llei 7/2022, s'inclouen també en esta categoria de residus - que passen a denominar-se residus domèstics - els residus que es generen a les llars d'olis de cuina usats, aparells elèctrics i electrònics, roba, piles i acumuladors, mobles i estris i matalassos.

Les **competències municipals en la gestió dels residus urbans** inclouen:

- Recollida, transport, valorització i eliminació per si mateixos o a través dels Consorcis corresponents.
- Implantació de sistemes de recollida selectiva.

A més, les entitats locals han de fomentar el reciclatge i la reutilització dels residus municipals originats al seu àmbit territorial.

Per altra banda, la llei 7/2022 de residus i sols contaminants per a una economia circular, confereix a les entitats locals la **potestat de vigilància, inspecció i sanció** així com de:

- Elaborar estratègies d'economia circular, programes de prevenció y programes de gestió dels residus de la seva competència.
- Imposar, de manera motivada i atenent a criteris de major eficiència i eficàcia en la gestió, la incorporació dels productors de residus comercials no perillosos, al sistema de gestió municipal.
- Obligar els productors de residus perillosos domèstics, mitjançant ordenances, a què els diposite en llocs adequats.

---

<sup>14</sup> El Decret 240/1994, de 22 de Novembre, del Govern Valencià, pel qual s'aprova el Reglament Regulador de la Gestió de Residus Sanitaris, els defineix com aquells residus assimilables a urbans (paper i cartró, material d'oficines, bars, etc.) i aquells procedents de pacients no infecciosos que són assimilables als del grup I.



A més, estableix la necessitat de què les entitats locals, en atenció als principis de prevenció i foment de la reutilització i el reciclat d'alta qualitat, adopte les mesures necessàries per a què s'establisquen **sistemes prioritaris per a fomentar la reutilització dels productes i les activitats de preparació per a la reutilització i el reciclat**. En eixa línia, les entitats locals deuen promoure, entre altres mesures, la implantació de sistemes que promoguen activitats de reparació, reutilització i actualització, en particular per als aparells elèctrics i electrònics, piles i acumuladors, tèxtils i mobles, envasos i materials i productes de construcció. De la mateixa manera, deuran reduir la generació de residus, particularment aquells que no són aptes per a la seva preparació per a reutilització o reciclat i fomentar la reducció de la generació de residus en l'àmbit del comerç afavorint la venda a granel i l'ús d'envasos o dispositius reutilitzables. En este sentit, els contractes de recollida i tractament de residus deuran incloure la execució pel contractista de mesures de formació i sensibilització adreçades a la població en relació amb la prevenció de residus i la seva perillositat, la reutilització, la recollida separada, la preparació per a la reutilització i el reciclat i les conseqüències de la gestió indeguda dels residus i l'abandó dels fems dispersos.

Pel que fa als residus alimentaris, es contempla la possibilitat de que l'entitat local establisca mesures per a afavorir la seva reducció, tot i comptant amb la col·laboració dels establiments de restauració i distribució d'aliments.

Les entitats locals, als tres anys de l'entrada en vigor de la llei 7/2022, hauran d'establir una taxa específica, diferenciada i no deficitària que permeta implantar sistemes de pagament per generació i que reflexe el cost real, directe i indirecte, de les operacions de recollida, transport i tractament dels residus.

Per altra banda, el PIRCVA estableix les següents obligacions a les entitats locals:

- Recollida separativa obligatòria de bioresidus abans de 2020.
- Recollida separativa obligatòria dels residus de bolquers i productes d'higiene íntima d'entre els domèstics i assimilables abans de l'1 de gener de 2021.
- Gestió selectiva d'envasos i residus d'envasos en esdeveniments festius i, en la mesura que siga possible, reducció de la producció mitjançant la incorporació d'envasos reutilitzables.
- Implantació de la recollida comercial porta a porta al menys de la fracció paper i cartró per al xicotet comerç.



- Recollida selectiva d'envasos lleugers, paper-cartó, vidre i bioresidus, en tots els establiments de gestió pública o publicoprivada.
- Objectius de reciclatge en funció de la tipologia dels residus.
- Disposar d'un pla local de residus.
- Adaptar les ordenances municipals al que estableix el pla local de residus.
- Disposar d'educadors/es ambientals per a la millora de la gestió dels residus domèstics i assimilables.
- Disposar almenys d'una recollida porta a porta o equivalent, almenys per a la fracció bioresidus i envasos lleugers, juntament amb un sistema d'identificació d'usuari que permeti aplicar polítiques econòmiques i fiscals a favor de la recollida selectiva en origen en favor de la ciutadania, com el pagament per generació<sup>15</sup>.

---

<sup>15</sup> S'exigeix només per a municipis de més de 50.000 habitants i es pot limitar a alguna ruta, unitat completa de gestió, pedania, barri, districte o similar.



### 3. DIAGNÒSTIC DE LA GESTIÓ DE RESIDUS DOMÈSTICS EN BENISSANÓ.

L'article 2 de la llei 7/2022, de 8 d'abril, de residus i sòls contaminats per a una economia circular, defineix **residus domèstics** com aquells residus perillosos o no perillosos generats en les llars com a conseqüència de les activitats domèstiques, i els similars als anteriors en composició i quantitat generats en serveis i indústries que no es generen com a conseqüència de l'activitat pròpia del servei o indústria. És un deure de les entitats locals recollir, transportar i tractar els residus domèstics, i disposar d'una xarxa de recollida suficient que faci possible la recollida en els termes que estableix la pròpia llei (art. 12.5, llei 7/2022).

Per la seva part, la ciutadania deu entregar els residus per al seu tractament segons es marqui a les ordenances locals, de conformitat amb el marc jurídic que estableix la nova llei (art. 12.5, llei 7/2022), i classificar els residus abans de l'entrega (art. 60, llei 10/2000).

#### 3.1. Actual sistema de recollida de residus domèstics.

El sistema dona servei als següents generadors:

GENERADOR	RESIDUS
Habitants del nucli de població de Benissanó	RSU assimilables a domèstics
Comerç i indústries	
Sector HORECA <sup>16</sup>	
Centre educatiu	
Edificis i instal·lacions municipals	
Oficines i despatxos professionals	
Fires i mercats ambulants	
Celebració de festes i actes públics	

L'actual sistema de recollida de residus domèstics del municipi de Benissanó comprèn la recollida de les següents **fraccions**:

---

<sup>16</sup> Hotels, restaurants i cafeteries



FRACCIÓ	DIPÒSIT	RECOLLIDA	RESPONSABLE GESTIÓ
RSU Mescla	Contenedor tot en u (verd) 		
Envasos Lleugers (EE-LL)	Contenedor EE.LL. (groc) 	FEM ORGANIC MARTINEZ	
Paper i Cartó (P/C)	Contenedor P/C. (blau) 	FEM ORGANIC MARTINEZ	
Vidre	Contenedor de vidre (verd-igllú) 	BERNARDINO JOSE MARTINEZ SANCHEZ	
Tèxtil			
Podà			
Voluminosos	Recollida prèvia sol·licitud 		
Altres	Ecoparc 		



A continuació, es descriu el servei de recollida de cadascuna de les fraccions de residus al municipi de Benissanó.

### Recollida de la fracció resta

La recollida de la fracció resta la realitza l'actual adjudicatària del servei per al municipi de Benissanó (GIRSA.). Aquest servei es realitza amb una freqüència de **3 dies per setmana** durant la temporada baixa (16 de setembre al 15 de juny<sup>17</sup>), i es reforça a **5 dies per setmana** durant temporada alta en totes les zones del municipi: tant al casc urbà, com a les zones de disseminats.

Atenent a la informació proporcionada, Benissanó compta amb un total de **80 contenidors** per a la disposició de la fracció resta. La major part d'ells (57 contenidors) es troben al casc urbà, sent 4 d'ells soterrats.

Les característiques del sistema de recollida es recullen a continuació.

RECOLLIDA FRACCIÓ RESTA	
EMPRESA DE RECOLLIDA	GIRSA
FREQÜÈNCIA DE RECOLLIDA	<ul style="list-style-type: none"><li>• Temporada baixa: 3 dies per setmana</li><li>• Temporada alta: 5 dies per setmana</li></ul>
ZONES ON ES FA LA RECOLLIDA	Casc urbà de Benissanó i disseminats
TIPUS I NÚMERO DE CONTENIDORS	Contenidors en superfície: 76 unitats de 1.000 litres de capacitat. Contenidors soterrats: 4 unitats de 2.000 litres de capacitat
VOLUM DE CONTENERITZACIÓ I RATIO	84.000 litres, 35,98 litres /hab
MITJANS MATERIALS	Camió recolector-compactador amb capacitat de 18 m <sup>3</sup>
MITJANS HUMANS	1 Conductor - 2 peons

<sup>17</sup> A excepció dels períodes de Setmana Santa i Nadal que es presta el servei amb el reforç.



### Recollida selectiva d'envasos lleugers

La recollida de la fracció envasos lleugers la realitza l'actual adjudicatària del servei per al municipi de Benissanó (Fem Orgànic Martínez). La recollida es realitza amb una freqüència setmanal durant tot l'any.

En el moment de la redacció del document, en el municipi de Benissanó hi ha un total de **5 contenidors** de 3.000 litres i 26 de 1.000 litres<sup>18</sup> per a la recollida separada d'aquesta fracció.

Les característiques del sistema de recollida es recullen en la següent taula.

RECOLLIDA FRACCIÓ ENVASOS LLEUGERS	
EMPRESA DE RECOLLIDA	FEM ORGANIC MARTINEZ.
FREQÜÈNCIA DE RECOLLIDA	1 dia/setmana
ZONES ON ES FA LA RECOLLIDA	Casc urbà de Benissanó i disseminats
TIPUS I NÚMERO DE CONTENIDORS	Contenidores en superfície: 5 unitats de 3.000 litres i 26 unitats de 1.000 litres.
VOLUM DE CONTENERITZACIÓ I RATIO	41.000 litres, 17,56 litres/hab
MITJANS MATERIALS	Camió amb equip de ganxo i ploma
MITJANS HUMANS	Conductor

### Recollida selectiva de paper i cartró

La recollida de la fracció paper i cartró la realitza l'actual adjudicatària del servei per al municipi de Benissanó (Fem Orgànic Martínez).

En el moment de la redacció del document, en el municipi de Benissanó hi ha un total de **8 contenidors** de 3.000 litres per a la recollida separada d'aquesta fracció.

Al municipi de Benissanó, no s'ofereix un servei diferenciat de recollida porta a porta de paper i cartró comercial. Atenent al padró municipal existeixen al municipi 9

---

<sup>18</sup> Estos contenidors són recollits per l'empresa Bernardino José Martínez Sánchez.





activitats comercials que no generen un gran impacte respecte a la generació de residus i que fan ús dels contenidors existents en la via pública del municipi.

Les característiques del sistema de recollida es recullen en la següent taula.

RECOLLIDA FRACCIÓ PAPER I CARTRÓ	
EMPRESA DE RECOLLIDA	FEM ORGANIC MARTINEZ
FREQÜÈNCIA DE RECOLLIDA	1 dia/setmana
ZONES ON ES FA LA RECOLLIDA	Casc urbà de Benissanó i disseminats
TIPUS I NÚMERO DE CONTENIDORS	Contenedores en superfície: 8 unitats de 3.000 litres.
VOLUM DE CONTENERITZACIÓ I RATIO	24.000 litres, 10,28 litres/hab
MITJANS MATERIALS	Camió amb equip de ganxo i ploma
MITJANS HUMANS	Conductor

### Recollida selectiva de vidre

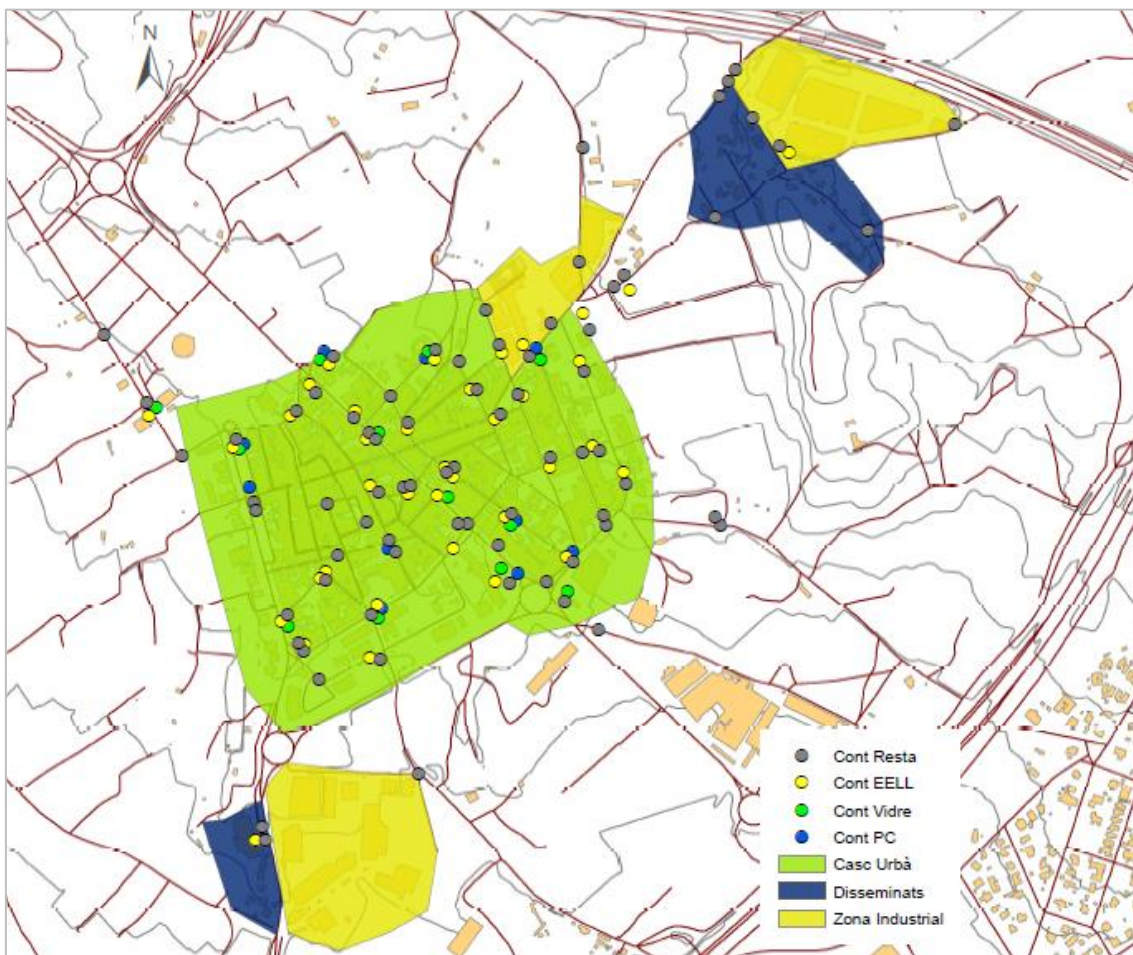
La recollida de la fracció vidre la realitza BERNARDINO JOSE. La recollida es realitza amb una freqüència setmanal o quinzenal en funció del grau d'ompliment dels contenidors.

Segons la informació proporcionada, en el municipi de Benissanó hi ha un total de 11 contenidors tipus iglú de 3.000 litres per a la recollida d'esta fracció.

RECOLLIDA FRACCIÓ VIDRE	
EMPRESA DE RECOLLIDA	BERNARDINO JOSE MARTINEZ SANCHEZ
FREQÜÈNCIA DE RECOLLIDA	Setmanal / Quinzenal
ZONES ON ES FA LA RECOLLIDA	Casc urbà de Benissanó i disseminats
TIPUS I NÚMERO DE CONTENIDORS	Contenedores en superfície: 11 unitats de 3.000 litres.
VOLUM DE CONTENERITZACIÓ I RATIO	33.000 litres, 14,14 litres/hab
MITJANS MATERIALS	Camió amb equip de ganxo i ploma
MITJANS HUMANS	Conductor

Amb el nombre de contenidors de vidre actuals, Benissanó no compleix la dotació que s'exigeix per tal de complir la ratio mínima d'1 contenidor 3m<sup>3</sup>/204 habitants<sup>19</sup> (actualment s'està en 1 contenidor 3m<sup>3</sup>/213 habitants). Per donar compliment a aquesta ratio, es deuria incrementar la dotació de contenidors de vidre en 2 unitats.

En la següent imatge es mostra la distribució dels contenidors en el municipi de Benissanó. Com es pot observar, els contenidors donen servei tant al casc urbà com a les zones de vivendes disseminades i polígons industrials. Part d'ells es troben agrupats formant illes, en alguns punts únicament es troben contenidors de la fracció resta (més nombrosos que els de la resta de fraccions); fet que no incentiva la deposició separada dels residus generats per part dels veïns i veïnes de Benissanó.



*Imatge 1. Plànol d'ubicació dels contenidors en el municipi de Benissanó. Font: Ajuntament de Benissanó.*

<sup>19</sup> Article 14 del PIRCVA.



### **Recollida de tèxtils**

Benissanó compta amb dos punts de recollida d'aquesta fracció de residus al municipi. Es tracta de contenidors en superfície situats en la via pública, concretament al Carrer Comunitat Valenciana (enfrent de les escoles velles) i al carrer Sant Miguel (enfrent del Centre Social).

Aquests contenidors, son buidats per part de Càritas, en funció del seu grau d'ompliment.

### **Recollida de restes de poda**

Al municipi de Benissanó es presta el servei de recollida diferenciada a de restes de poda. Aquest servei es prestat per GIRSA amb una freqüència de 10 vegades a l'any.

El servei s'ofereix atenent a la demanda per part de la ciutadania; els veïns i veïnes de Benissanó deuen sol·licitar el servei telefònicament, indicant el nom i domicili i acordar el dia per a la recollida. D'aquesta manera es planifica el servei de recollida a realitzar.

### **Recollida d'estris i voluminosos**

El servei de recollida d'estris i voluminosos el realitza l'actual adjudicatària del servei per al municipi de Benissanó (GIRSA). El servei inclou la recollida i transport a les instal·lacions del Consorci de Residus per al seu tractament i/o eliminació dels següents residus:

- Mobiliari, embalatges i altres útils similars.
- Electrodomèstics i altres estris voluminosos.
- Matalassos, robes i estris domèstics.
- Qualsevol altre producte de naturalesa semblant als anteriors.

No s'estableix una recollida però si un tractament diferenciat dels residus elèctrics i electrònics (RAEEs) per donar compliment als preceptes del Real Decret 27/2021.

El servei s'ofereix amb una freqüència mensual; els veïns i veïnes de Benissanó depositen els seus residus a la via pública, junt al contenidor més pròxim.



## Recollida d'altres residus

Per a la recollida d'altres fraccions de residus, el Consorci de Residus Valencia Inteior, presta el servei d'ecoparc mòbil al municipi de Benissanó. L'ecoparc es desplaça al municipi cada 3 setmanes i roman al municipi durant 3 dies.

Els veïns i veïnes poden fer ús d'aquestes instal·lacions per a depositar la resta de les fraccions de residus que no se recullen als contenidors ubicats en la via pública del municipi, com per exemple estris i altres residus com bateries, cartutxos de tinta, piles, bombetes i tubs fluorescents, xicotets electrodomèstics, etc.

SERVEI D'ECOPARC MÒBIL	
Ubicació	Horari
Centre Social Parc del Pou	De dilluns a dimecres (cada 3 setmanes) De 9 a 15 h

Taula 1. Horari i ubicació de l'ecoparc mòbil de Benissanó. Font: CRVI.

Poden fer ús de les instal·lacions de l'ecoparc tant els ciutadans particulars com els xicotets comerços, oficines i empreses xicotetes i mitjanes sempre que es respecten les ordenances<sup>20</sup>. A més, amb caràcter excepcional el Consorci podrà autoritzar l'ús de l'ecoparc per part d'empreses que generen menys de 500 kg de residus perillosos i tinguen dificultats para la seua adequada gestió por la situació geogràfica o altres motius<sup>21</sup>.

Dins del servei, s'estableix un tractament diferenciat dels residus elèctrics i electrònics (RAEEs) per donar compliment als preceptes del Real Decret 27/2021.

Els residus que s'admeten als ecoparcs fixes i mòbils gestionats pel Consorci de Residus Valencia Interior i els seus limitis quantitativs es detallen en la següent taula<sup>22</sup>.

---

<sup>20</sup> Punt 1 de l'Article 5.3 del Reglament de Servei de Recollida Selectiva.

<sup>21</sup> En este cas les empreses deuen estar degudament inscrites en el Registre de Xicotets Productors de Residus Perillosos de la Comunidad Valenciana. (Punt 5 de l'Article 5.3 del Reglament de Servei de Recollida Selectiva).

<sup>22</sup> Article 5.6 del Reglament de Servei de Recollida Selectiva



## RESIDUS ADMESOS A LA XARXA CONSORCIADA D'ECOPARCS

Residu	Quantita màx. (usuari i dia)	Quantita màx. (usuari i mes)	Instal·lació
Oli d'automòbil	10 l	10 l	E / EM
Olis i greixos comestibles	10 l	30 l	E / EM
Bateries	1 ut	3 uts	E / EM
Cartró	20 kg	60 kg	E
Cables de coure	10 kg	30 kg	E / EM
Grans Electrodomèstics	3 uts	3 uts	E / PRV
Xicotets electrodomèstics	3 uts	3 uts	E / EM
Runes	50 kg	150 kg	E
Fluorescents	5 uts	10 uts	E / EM
Frigorífics	1 ut	2 uts	E / PRV
Restes de jardineria	50 kg	150 kg	E
Fusta	50 kg	150 kg	E / PRV
Medicaments (excepte vacunes)	1 kg	1 kg	E / EM
Metalls	70 kg	210 kg	E / PRV
Mobles	5 uts	5 uts	E / PRV
Neumàtics fora d'ús	4 uts	4 uts	E / PRV
Matalassos	1 ut	2 uts	E / PRV
Piles botó	10 uts	10 uts	E / EM
Piles normals	20 uts	20 uts	E / EM
Plàstics	15 kg	45 kg	E / PRV
Radiografies	5 uts	5 uts	E / EM
Restes de pintura, tintes, vernissos	1 kg	3 kg	E / EM
Tèxtils (roba i calcer)	10 kg	30 kg	E / EM
Terra i pedres ( de parcs i jardins)	20 kg	40 kg	E
Envasos metàl·lics buits de tòxics de la llar	5 uts	5 uts	E / EM
Envasos plàstics buits de tòxics de la llar	5 uts	5 uts	E / EM
Vidre	25 kg	75 kg	E

PRV: punts de recollida de voluminosos, E: ecoparc, EM: ecoparc mòbil

Taula 2. Residus admesos als ecoparcs de la xarxa consorciada del Consorci de Residus València Interior. Font: Reglament del servei de recollida selectiva. Consorci de Residus València Interior. Octubre 2010.

El Consorci València Interior, assigna una equivalència de punts ambientals a cada kilogram de residu aportat a la xarxa d'ecoparcs habilitada; en funció de la fracció de residu que es deposite. Posteriorment, els punts ambientals acumulats per cadascun



dels usuaris de la targeta “Mi cuenta ambiental” durant l’exercici, es tradueixen en una bonificació de la taxa<sup>23</sup>. Sent la bonificació màxima de 50 € per usuari.

### Gestió dels residus recollits

Pel que fa a la **gestió**, els residus dipositats de forma selectiva són reciclats i valoritzats per diferents gestors. En el cas dels residus de paper-cartró i envasos lleugers, el responsable de la seua gestió és ECOEMBES<sup>24</sup>; per al vidre ho és ECOVIDRIO.

La gestió dels residus dipositats a l’ecoparc és competència directa del Consorci de Residus València Interior (CRVI), qui té acord amb diferents gestors de residus que s’encarreguen de la correcta gestió segons la tipologia dels mateixos. Els voluminosos recollits de manera separada són transportats a les instal·lacions dels ecoparcs fixes i per tant, també són gestionats pel Consorci per a la Gestió dels Residus al que pertany el municipi de Benissanó.

Dels residus dipositats en el contenidor tot en ú, (fracció resta) és el CRVI qui s’encarrega de la transferència, transport, valorització i eliminació.

El Pla Integral de Residus de la Comunitat Valenciana (PIR) atribueix a les administracions locals, a través de la figura dels Consorcis, la gestió dels residus urbans. Aquest instrument normatiu estableix una subdivisió territorial del territori valencià, como se mostra en la Figura 1, on podem observar la divisió territorial en plans zonals i àrees de gestió segons va quedar establert en el PIRCV13.

---

<sup>23</sup> Les equivalències de Punts ambientals/kg de residu (en funció de la fracció) i de la bonificació respecte als punts acumulats, està fixada en l’Ordenança fiscal reguladora de la taxa de serveis ambientals del Consorci València Interior, publicada en el BOPV núm. 8, de 11/1/2018.

<sup>24</sup> Els envasos lleugers i els residus de paper i cartró són transportats fins a la planta de gestió del Pla Zonal en Lliria o Caudete de las Fuentes.

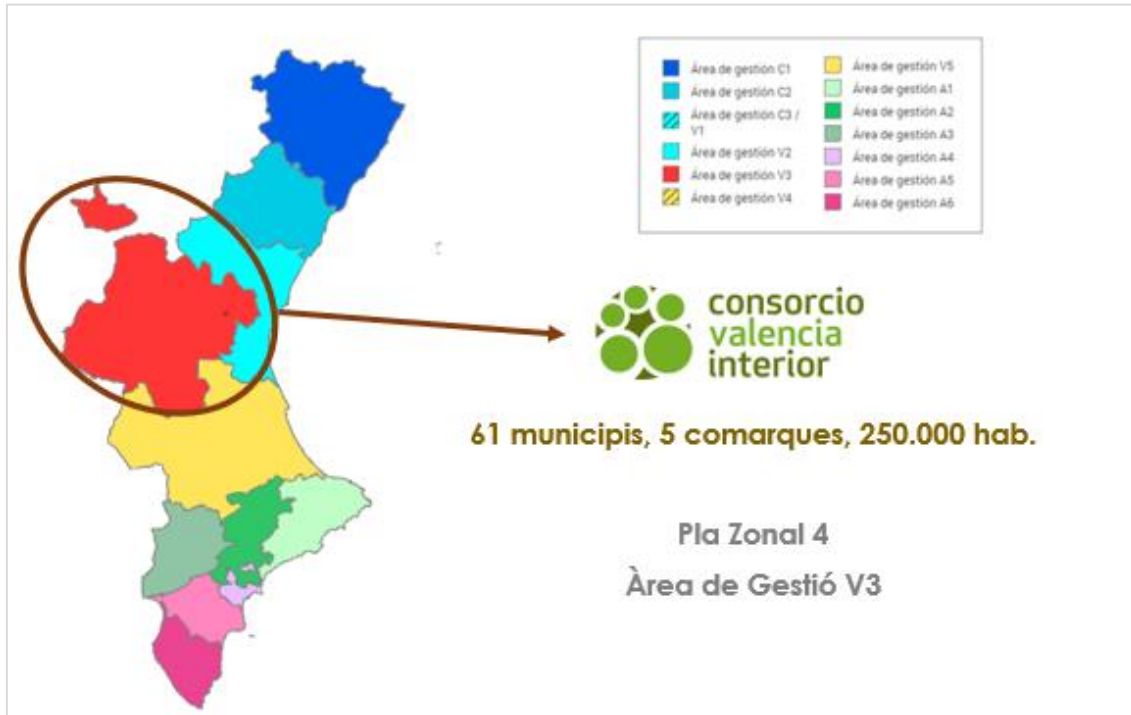


Figura 1. Zonificació de la gestió de residus urbans en la Comunitat Valenciana. Es mostra la ubicació del terme municipal de Benissanó dins de l'àrea de gestió V3. Font: Visor Cartogràfic de la Generalitat Valenciana.

El CRVI és un dels tretze consorcis per a la gestió de residus de la Comunitat Valenciana. Aquest consorci engloba un total de de 61 municipis de les comarques de Camp de Túria, La Foya de Bunyol-Xiva, la Plana Utiel-Requena, els Serrans i el Rincón de Ademuz, cosa que suposa aglutinar una població de 253.461 habitants. En conjunt, el CVI gestiona unes 112.000 tones anuals de residus domèstics i assimilables (RUM; Residus Urbans Mescla).

Este Consorci de Residus disposa d'una planta de tractament de residus urbans en Lliria (comarca del Camp de Turia), un complexe de valorització i eliminació en el municipi de Caudete de las Fuentes (Utiel-Requena), i un abocador de rebuig en la població de Dos Aguas (Foya de Bunyol).

També disposa d'una xarxa consorciada d'ecoparcs amb 25 ecoparcs fixes i 9 mòbils, que serveixen de complement a les instal·lacions fixes i proporcionen el servei d'ecoparc, amb una freqüència mínima d'un cop cada tres setmanes, a tots els municipis que no disposen d'instal·lació fixa.



El CRVI premia el bon ús de la xarxa d'ecoparcs amb una targeta d'identificació personal denominada "El meu compte ambiental"<sup>25</sup>. Cada fracció de residus té assignats uns punts que s'acumulen a la targeta, de manera que, amb l'ús dels ecoparcs, tant fixes com mòbils, els usuaris van guanyant punts que es tradueixen en beneficis econòmics en la taxa de tractament dels residus. Els punts acumulats i els beneficis econòmics associats es poden consultar a través de la web del CRVI o en els propis ecoparcs.

---

<sup>25</sup> Cada targeta està associada al subjecte físic que paga la taxa, però és d'ús familiar empresarial.



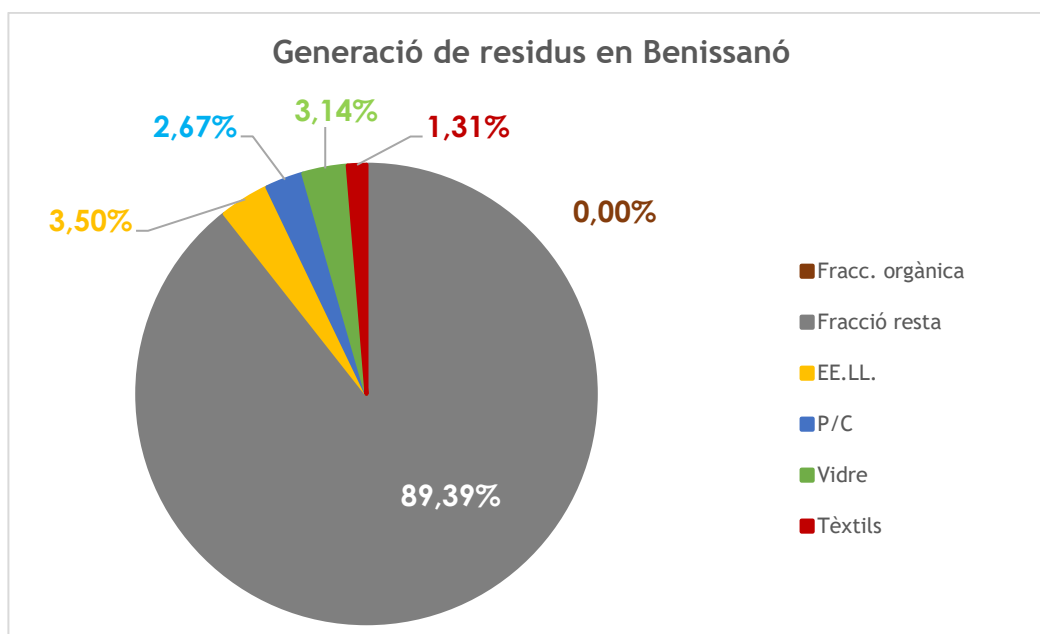


### 3.2. Generació de residus domèstics

A l'any 2021 el municipi de Benissanó va generar un total de 1.021.733,77 kg de residus domèstics<sup>26</sup>. Esta xifra significa que durant el 2021, cada habitant va generar 437,76 kg de residus<sup>27</sup>, el que es tradueix en una generació de 1,35 kg/hab/dia.

2021		
Benissanó	Kg/any	% respecte del total de RSU domèstic
RSU fracció resta	913.279,00	89,39 %
EE-LL	35.710,20	3,50 %
P/C	27.274,45	2,67 %
Vidre	32.100,00	3,14 %
Orgànica	0,00	0,00 %
Tèxtils	13.370,13	1,31 %
<b>TOTAL</b>	<b>1.021.733,77</b>	<b>100,00 %</b>

Taula 3. Dades de la generació de residus per a l'any 2021 en el municipi de Benissanó. Font: Ajuntament de Benissanó.



Gràfic 1. Percentatge de generació de residus domèstics totals segons fraccions: resta, envasos lleugers, paper i cartó, vidre i tèxtil per al municipi de Benissanó en 2021. Font: Ajuntament de Benissanó.

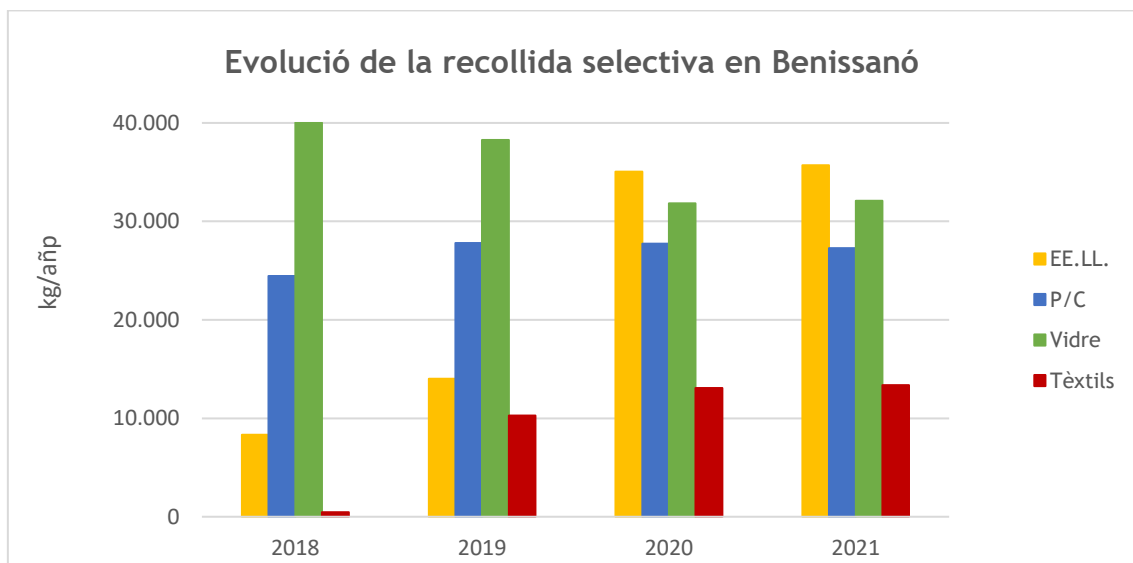
<sup>26</sup> Per a la realització del pla, no es comptabilitzaran els residus dipositats en l'ecoparc.

<sup>27</sup> Població censada en Benissanó per a l'any 2021: 2.334 habitants. (INE 2022).



La mitjana de generació de residus domèstics del municipi de Benissanó coincideix pràcticament amb la mitjana autonòmica, que es de 1,21 kg/hab/dia<sup>28</sup>. Si veiem el gràfic i la taula anterior podem observar que la major part dels residus no es recullen de manera separada, quedant en la fracció resta el 89,39% dels residus generats.

Pel que fa a la evolució de la recollida selectiva d'envasos lleugers, s'observa un increment molt pronunciat entre el 2019-2020 que podria respondre a una errata amb les xifres proporcionades<sup>29</sup>. La recollida de paper i cartó es manté prou estable, i per contra la de vidre descendeix al llarg del període estudiat.



Gràfic 2. Evolució de la recollida separada de les fraccions envasos lleugers, paper i cartó i vidre per al municipi de Benissanó en el període 2017- 2021. Font: Ajuntament de Benissanó.

Si comptabilitzarem també els residus depositats selectivament pels veïns i veïnes de Benissanó als ecoparcs de la xarxa consorciada, caldria sumar al total dels residus generats en el municipi una quantitat addicional de 610.586,38 kg.

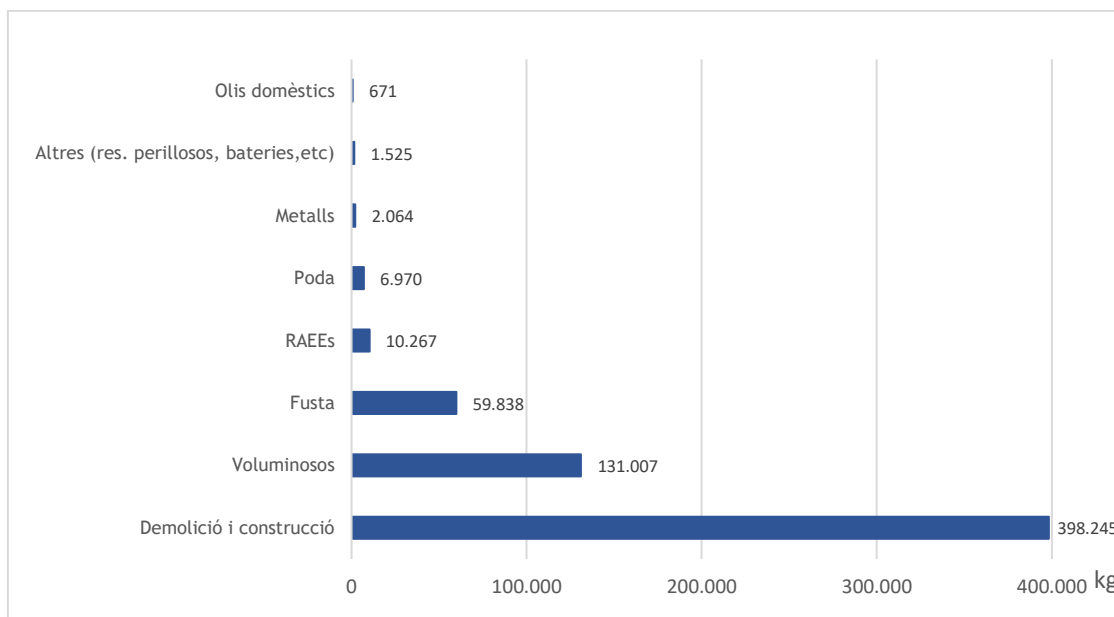
La major quantitat dels residus dipositats en els ecoparcs correspon a runes, seguit de voluminosos i fusta. Estes tipologies de residus, suposen un 96 % del total en pes de residus que han entrat a l'ecoparc en 2021.

<sup>28</sup> Esta xifra correspon a l'any 2018, donat que és l'última dada disponible en l'Institut Valencià d'Estadística (IVE 2021).

<sup>29</sup> Les xifres de recollida separada de residus al municipi s'han obtes a partir de les dades oficials disponibles. No obstant, en determinades anualitats poden haver dades que no responen a la realitat del municipi (com probablement les de recollida separada d'envasos lleugers en 2018 i 2019).



En els següents gràfics es mostra el ranking, per kg recollits, dels residus dipositats en els ecoparcs.

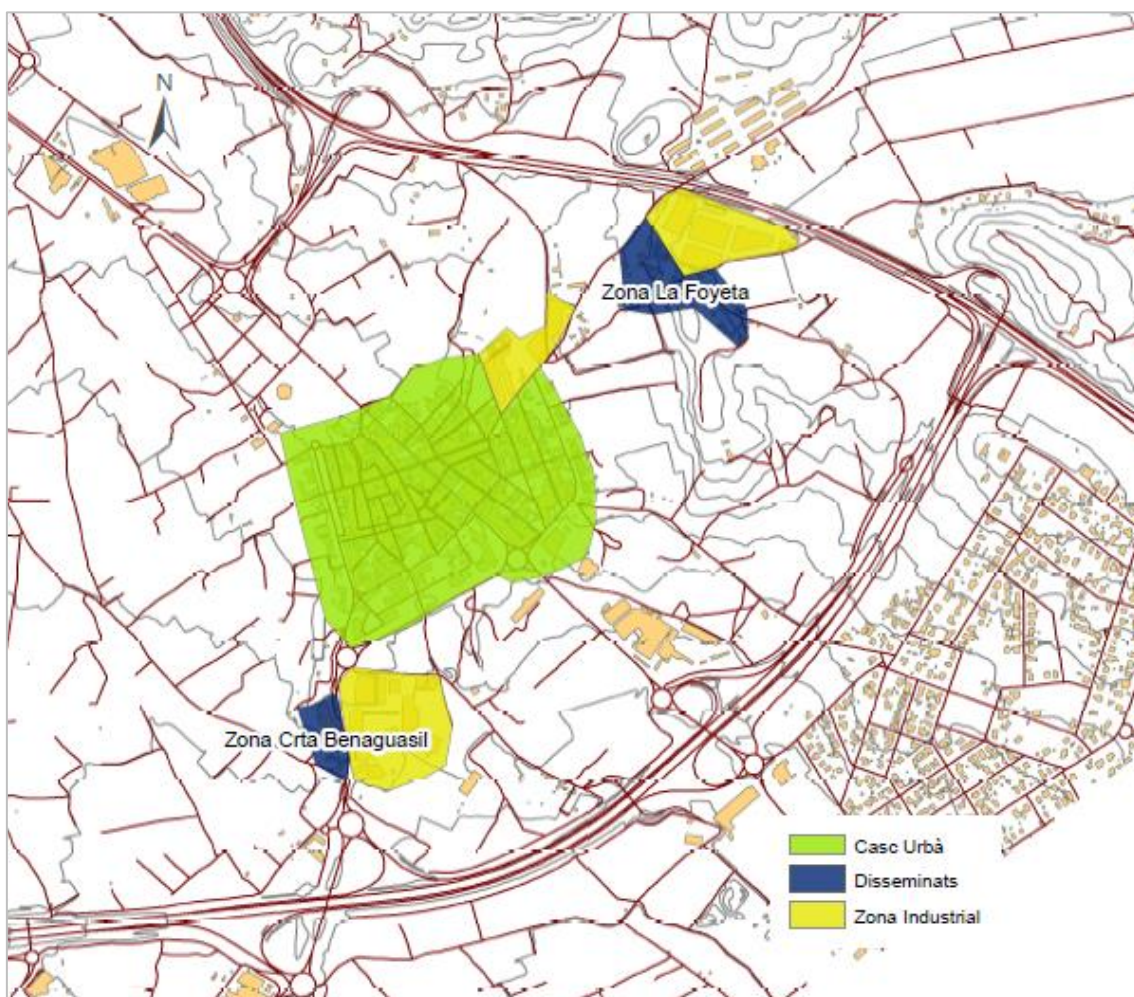


Gràfic 3. Distribució per pes dels residus dipositats pels veïns i veïnes de Benissanó a la xarxa consorciada d'ecoparcs. Font: CRVI.

### 3.3. Morfologia urbana de Benissanó.

El municipi de Benissanó està constituït per un únic nucli de població: el casc urbà. Encara que al seu terme municipal hi ha vivendes disseminades que alberguen un 1,4% de la població del municipi<sup>30</sup>.

Segons les dades corresponents a 2021 de l'enquesta d'infraestructures i equipaments locals del Ministeri de Política Territorial, els nuclis de població del municipi de Benissanó pateixen d'estacionalitat, arribant a un increment de la població empadronada del 43% en el nucli urbà principal i del 274% en els disseminats



Imatge 2. Localització del casc urbà en el terme municipal de Benissanó. Font: Ajuntament de Benissanó.

<sup>30</sup> Dades obtingudes de la Fitxa municipal de Benissanó. Edició 2022. Generalitat Valenciana. Conselleria d'Economia Sostenible, Sectors Productius, Comerç i Treball.



El nucli urbà de Benissanó té una forma prou quadrada, que consta de carrers de traçat recte, amb una amplària variable i amb poca o nul·la pendent. Els carrers que envolten el castell del municipi, comptem amb poca amplària que permeten únicament la circulació de vehicles o inclús la impedeixen. En aquesta zona no es disposa de zones d'aparcament als laterals dels carrers. A mesura que ens allunyem d'aquesta zona, trobem carrers amb una amplària major respecte a la resta, on hi ha espai per a la circulació dels vehicles i també d'estacionament.

Respecte a la tipologia de vivendes que formen el casc urbà de Benissanó, trobem vivendes unifamiliars d'una o dos altures entre mitgeres.



*Imatge 3. Morfologia urbana del casc urbà de Benissanó. Zona la Foyeta (esquerra) i Carrer la Pau (dreta). Font: Google Maps*

Respecte a les **zones de vivendes disseminades**, es troben properes al casc urbà i trobem vivendes unifamiliars aïllades, on la major part de les vivendes estan envoltades de zones enjardinades. En algunes d'aquestes zones, el traçat és prou irregular.

Aquestes zones, no ocupen gran quantitat de terreny i es troben prou localitzades i delimitades. A continuació es mostra la morfologia urbana descrita.



Imatge 4. Morfologia urbana de les zones de vivendes disseminades de Benissanó. Carrer Francisco Romero(esquerra) i Zona Crta Benaguasil (dreta). Font: Google Maps

### 3.4. Anàlisi demogràfic

La variació del nombre d'habitants pot tindre una incidència directa en la producció anual de residus al municipi. En la següent taula, s'estudia la evolució de la població al municipi de Benissanó per al període 2011-2021.

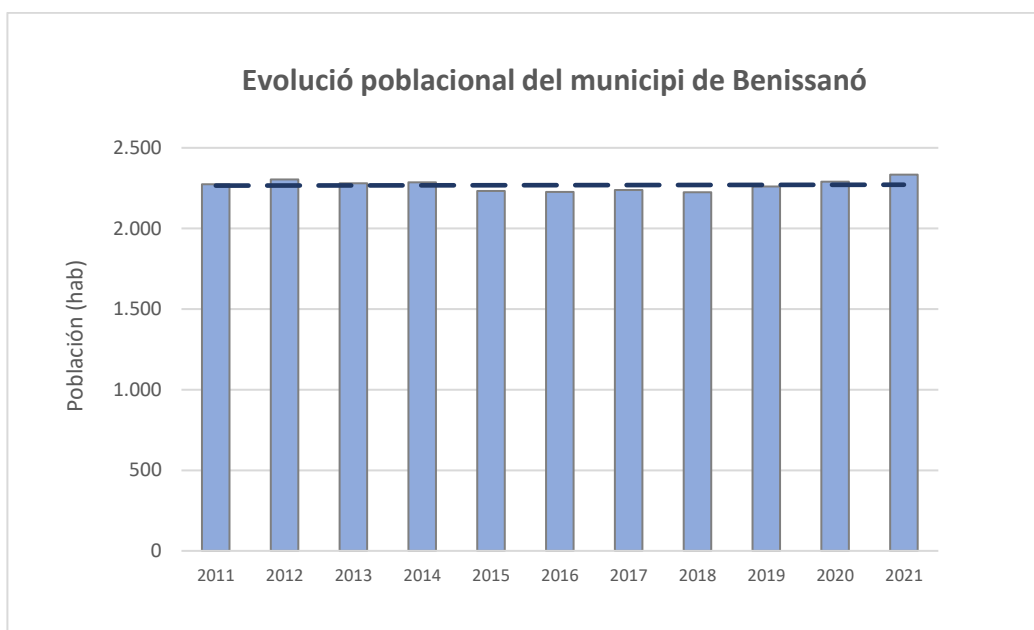
La tendència mitjana de de la població en el municipi de Benissanó al llarg de l'última dècada mostra una disminució del 2,52 %.

EVOLUCIÓ DE LA POBLACIÓ DE BENISSANÓ		
Any	Població (hab)	Variació respecte any anterior (%)
2011	2.274	
2012	2.305	1,34
2013	2.281	-1,05
2014	2.287	0,26
2015	2.233	-2,42
2016	2.226	-0,31
2017	2.238	0,54
2018	2.224	-0,63
2019	2.260	1,59
2020	2.291	1,35
2021	2.334	1,84
		<b>Tendència mitjana</b>
		<b>-2,52</b>

Taula 4. Evolució de la població de Benissanó en el període 2011-2021. Font: INE 2022.



Aquesta informació descrita es considerarà al realitzar el dimensionament del servei de recollida de residus que es defineix en el present Pla.



Gràfic 4. Evolució de la població de Benissanó durant el període 2011-2021. Font: INE 2022.



**Ajuntament  
de Benissanó**

